

Name: _____ Sec: _____ Roll No.: _____

CODE : A

BURNPUR RIVERSIDE SCHOOL, BURNPUR

PERIODIC TEST- 3 : (2023-2024)

ENGLISH

CLASS – X

Time: 1 ½ Hours

Maximum Marks:40

=====

GENERAL INSTRUCTIONS:

1. *The Question Paper contains questions from GRAMMAR, LITERATURE and WRITING SKILLS.*
 2. *Attempt the questions based on specific instructions for each part.*
- =====

- 1 There is an error in each line. Identify the error and write the correct answer choosing from the options below. 3

- L1 Once there was the guru
- L2 imparting his wisdom for
- L3 a people who came to him.

OPTIONS

- L1 a) there-their
 b) was-were
 c) the-a
 d) once-ones
- L2 a) for - to
 b) imparting - impart
 c) for - at
 d) imparting – imparted

- L3
- a) who – whose
 - b) a – the
 - c) came – come
 - d) people – peoples

2 Fill in the blanks with suitable words: 3

There is a general belief (a) ----- students that (b) ----- who write long sentences get (c) ----- marks.

3 A Read the given extract to attempt the questions that follow: 3

"The fog comes on little cat feet. It sits looking over harbour and city on silent haunches and then moves on."

i Name the poet of the poem "Fog".

- a) Carl Sandburg
- b) Robert Frost
- c) Carolyn Wells
- d) Walt Whitman

ii Where does the fog arrive?

- a) City
- b) Harbour
- c) Village
- d) both (a) and (b)

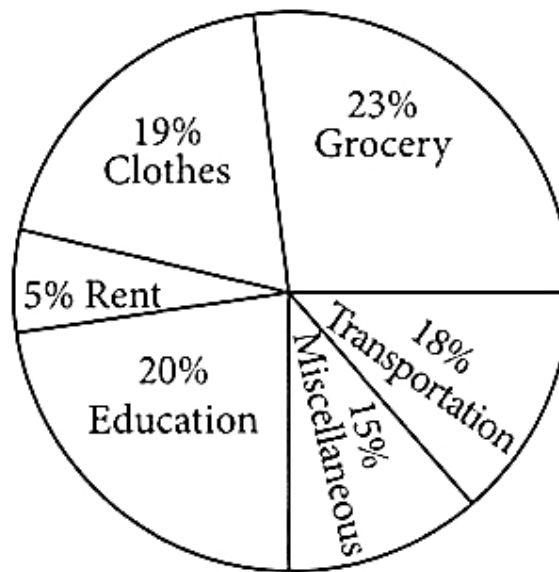
iii How does the fog arrive and depart?

- a) silently like the cat
- b) loudly
- c) silently again
- d) both (a) and (c)

- 3 B Read the given extract to attempt the questions that follow: 3
- "At about the age of twenty-five, the Prince, shielded from the sufferings of the world, while out hunting chanced upon a sick man, then an aged man, then a funeral procession, and finally a monk begging for alms. These sights so moved him that he at once went out into the world to seek enlightenment concerning the sorrows he had witnessed."
- i Why did Gautama Buddha go out to seek enlightenment?
 - ii What did Gautama Buddha see while hunting?
 - iii What did Gautam Buddha study?
- 4 Answer ANY 4 of the 5 questions in 40 – 50 words: 12
- a Why is Amanda getting scolded for having chocolates?
 - b How did Ebright's mother help him?
 - c Why did Valli ride on the bus in short answers?
 - d Why was Sulekha called Bholi the simpleton?
 - e Who was mustard and who was Custard?
- 5 Answer ANY 1 of the 2 questions in 100 – 120 words: 6
- a Give a character sketch of Lomov?
 - b What was the cause of Matilda's ruin? How could she have avoided it?

6 You are Rohan / Reema resident of 34, South Nagar East, New Delhi. Write a letter to the Editor of a national daily, drawing the attention of the concerned authorities to the increasing number of road accidents. 5

7 The given pie chart represents the amount of money spent by a family on different items in a month. Write an analytical paragraph using the information given in the chart. 5



Name: _____ Sec: _____ Roll No.: _____
CODE- B

BURNPUR RIVERSIDE SCHOOL, BURNPUR

PERIODIC TEST- 3 : (2023-2024)

ENGLISH

CLASS – X

Time: 1 ½ Hours

Maximum Marks:40

GENERAL INSTRUCTIONS:

- 1. The Question Paper contains questions from LITERATURE and WRITING sections.*
- 2. Attempt questions based on specific instructions for each part.*

- 1 **The following paragraph has not been edited. There is one word missing in each line. The missing word along with the word that comes before and the word that comes after it has been given. Choose the correct answer from the options.** 1x3=3

- L1 The television has always very controversial.
L2 While the positive aspects the electronic
L3 media innumerable, their negative impact on children cannot be denied.
- L1. a)has had always b)has have always
 c)always been very d)always being very
L2. a)positive of aspects b)aspects of the
 c)aspect for the d)positive for aspects
L3. a)media is innumerable b)media are innumerable
 c)negative with aspect d)negative and aspect

- 2 **Fill in the blanks with one word only.** 1x3=3

High school is a critical time in the life of young people. On (a) ----- one hand, teenagers are eager to enjoy their freedom and independence, while on the other hand, they must be disciplined enough to keep (b)-----priorities straight. In my opinion, the family, the peer group and the school impact high school students the (c) ----- at this vulnerable time.

3 **Read the following extract carefully and answer the questions that follow from the given option.** 1x3=3

A The fog comes on little cat feet.

It sits looking over harbour and city

on silent haunches and then moves on.

a. How does the fog come on?

- i) little dog feet
- ii) little cat feet
- iii) little birds feet
- iv) little cat feet

b. Where does the fog sits on?

- i) harbour and city
- ii) top of the mountain
- iii) top of the tall trees
- iv) top of buildings

c. Who is 'It' in the above line?

- i) cat
- ii) fog
- iii) city
- iv) harbour

B Poor Kisa Gotami now went from house to house, and the people pitied her and said, "Here is mustard-seed; take it!" But when she asked, "Did a son or daughter, a father or mother, die in your family?" they answered her, 'Alas! the living are few, but the dead are many. Do not remind us of our deepest grief.'" And there was no house but some beloved one had died in it. 1x3=3

a. Why did Kisa Gotami travel from house to house?

b. What response did she get?

c. Was Kisa Gotami awe to bring mustard seed from any house?

4 **Answer the following short questions within 30-40 words. Attempt any 4 out of 5** 3x4=12

a Is Amanda an orphan? Why does she say so?

b How did Richard's mother help him to become a scientist?

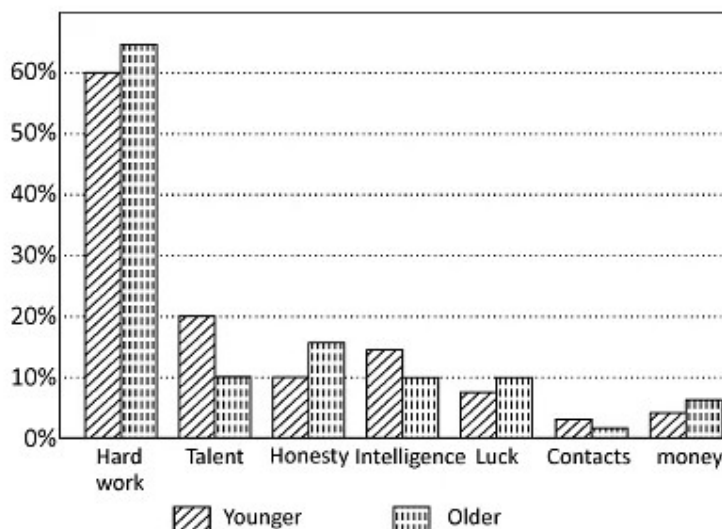
- c How did Valli save money for her first journey? Was it easy for her?
- d For what unusual reason is Bholi sent to school?
- e Who are the characters in the poem “The Tale of Custard the Dragon”. List them with their pet names.

5 **Answer the following long questions in 100-120 words. Attempt any 1 out of 2** 6x1=6

- a Give a brief pen-portrait highlighting his strength and weakness of Lomov’s character. Why can’t he express himself like a calm and composed man?
- b Ostentation and vanity often land people in trouble. Matilda an apt example of this. Justify.

6 Your grandfather is very upset about the rising prices and keeps thinking of his olden times when things were very cheap. You are convinced that inflation has made life difficult for the common man. Write a letter in about 100-120 words to the editor of a national daily describing the difficulties faced by poor families. 5x1=5

7 A research was conducted in order to see the maturity gap between young people of 15-35 years old and older people of 36-60 years old. The respondents were asked which of the following was the most important in order to be successful in life. Conceptualise the given result in an analytical paragraph having 100-150 words. 5x1=5



BURNPUR RIVERSIDE SCHOOL, BURNPUR
PERIODIC TEST – 3: [2023 – 2024]
CLASS - X
MATHEMATICS

Time: 1 ½ Hrs.

Maximum Marks: 40

General Instructions:

1. This question paper contains – **five sections A, B, C, D and E**. Each section is compulsory. However, there are internal choices in some questions.
 2. **Section A** has 12 MCQ's and 03 Assertion – Reason based questions of 1 mark each.
 3. **Section B** has 02 Source Based / Case Based (CBQ) – type question of 4 marks.
 4. **Section C** has 03 Very Short Answer (VSA) – type questions of 2 marks each.
 5. **Section D** has 02 Short Answer (SA) – type questions of 3 marks each
 6. **Section E** has 01 Long Answer (LA-I) – type questions of 5 marks each.
-
-

SECTION - A**(Multiple Choice Questions)****Each question carries 1 mark.**

1. Which of the following is not a measure of central tendency? 1
 - (a) Mean
 - (b) Mode
 - (c) Median
 - (d) Range
2. The relation between mean, mode and median is 1
 - (a) $\text{Mode} = (3 \times \text{mean}) - (2 \times \text{median})$
 - (b) $\text{Mode} = (3 \times \text{median}) - (2 \times \text{mean})$
 - (c) $\text{Median} = (3 \times \text{mean}) - (2 \times \text{mode})$
 - (d) $\text{Mean} = (3 \times \text{median}) - (2 \times \text{mode})$
3. The median of first 8 prime numbers is 1
 - (a) 7
 - (b) 9
 - (c) 11
 - (d) 13

4. A man goes 24 m due west and then 10 m due north. How far is he from the starting point? 1
- 34 m
 - 17 m
 - 26 m
 - 28 m
5. The height of an equilateral triangle having each side 12 cm, is 1
- $6\sqrt{2}$ cm
 - $6\sqrt{3}$ cm
 - $3\sqrt{6}$ cm
 - $6\sqrt{6}$ cm
6. The lengths of the diagonals of a rhombus are 24 cm and 10 cm. The length of each side of the rhombus is 1
- 12 cm
 - 13 cm
 - 14 cm
 - 17 cm
7. A die is thrown once. The probability of getting an even number is 1
- $\frac{1}{2}$
 - $\frac{1}{3}$
 - $\frac{1}{6}$
 - $\frac{5}{6}$
8. The probability of getting 2 heads, when two coins are tossed, is 1
- $\frac{1}{4}$
 - $\frac{3}{4}$
 - $\frac{1}{2}$
 - $\frac{1}{4}$
9. The area of a circle is $49\pi \text{ cm}^2$. Its circumference is 1
- 7π cm
 - 14π cm
 - 21π cm
 - 28π cm

10. The difference between the circumference and radius of a circle is 37 cm. The area of the circle is 1
- 111 cm^2
 - 184 cm^2
 - 154 cm^2
 - 259 cm^2
11. The diameter of a cylinder is 28 cm and its height is 20 cm. The total surface area of the cylinder is 1
- 2993 cm^2
 - 2992 cm^2
 - 2292 cm^2
 - 2229 cm^2
12. The radius of the base of a cone is 5 cm and its height is 12 cm. its curved surface area is 1
- $60\pi \text{ cm}^2$
 - $65\pi \text{ cm}^2$
 - $30\pi \text{ cm}^2$
 - None of these
13. The following question consist of two statements—Assertion(A) and Reason(R). Answer these questions selecting the appropriate option given below: 1
- Both A and R are true and R is the correct explanation for A.
 - Both A and R are true and R is not the correct explanation for A.
 - A is true but R is false.
 - A is false but R is true.

Assertion(A): The probability of getting a prime number when a die is thrown once is $\frac{2}{3}$.

Reason (R): Prime numbers on a die are 2, 3, 5.

The correct answer is (a) / (b) / (c) / (d).

14. The following question consist of two statements—Assertion(A) and Reason(R). Answer these questions selecting the appropriate option given below: 1
- Both A and R are true and R is the correct explanation for A.
 - Both A and R are true and R is not the correct explanation for A.
 - A is true but R is false.
 - A is false but R is true.

Assertion(A): If the circumference of two circle are in the ratio 2:3, then ratio of their areas is 4:9.

Reason (R): The circumference of a circle of radius r is $2\pi r$ and its area is πr^2 .

The correct answer is (a) / (b) / (c) / (d).

15. Each question consists of two statements, namely, Assertion (A) and Reason (R). For selecting the correct answer, use the following code: 1
- (a) Both Assertion(A) and Reason(R) are true and Reason (R) is the correct explanation for Assertion (A).
 - (b) Both Assertion (A) and Reason (R) are true and Reason (R) is not the correct explanation for Assertion (A)
 - (c) Assertion (A) is true but Reason (R) is false.
 - (d) Assertion (A) is false but Reason (R) is true.

Assertion(A) – The volume of a cone of base radius 3 cm and height 4 cm is $(15\pi) \text{ cm}^2$.

Reason(R) – Volume of a cone = $\pi r^2 h$.

The correct answer is (a) / (b) / (c) / (d).

SECTION - B

16. On a weekend Rani was playing cards with her family. The deck has 52 cards. If her brother drew one card. 4



- (i) The probability of a getting a King of red colour is
- (a) $\frac{1}{26}$
 - (b) $\frac{1}{13}$
 - (c) $\frac{1}{52}$
 - (d) $\frac{1}{4}$

(ii) The probability of a getting a face card is

- (a) $\frac{1}{26}$
- (b) $\frac{1}{13}$
- (c) $\frac{2}{13}$
- (d) $\frac{3}{13}$

(iii) The probability of a getting a jack of hearts is

- (a) $\frac{1}{26}$
- (b) $\frac{1}{52}$
- (c) $\frac{3}{52}$
- (d) $\frac{3}{26}$

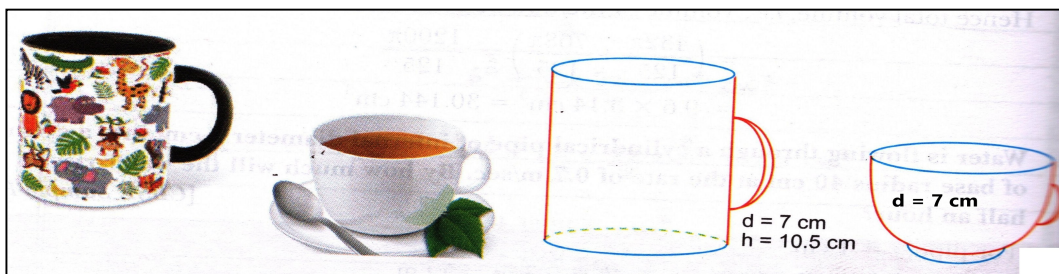
(iv) The probability of a getting a red face card is

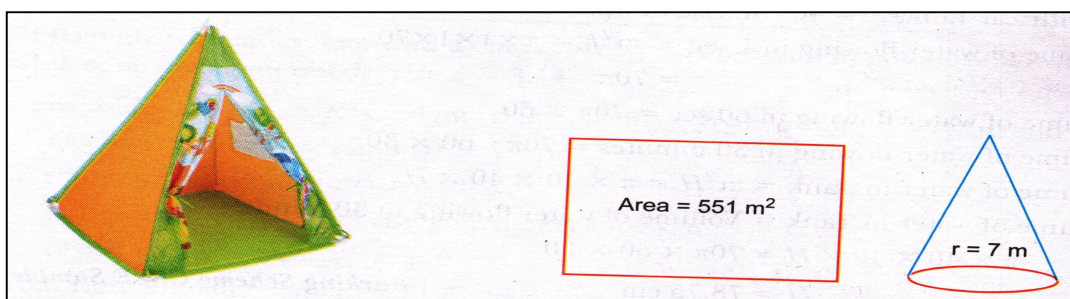
- (a) $\frac{3}{26}$
- (b) $\frac{1}{13}$
- (c) $\frac{1}{52}$
- (d) $\frac{1}{4}$

17. Adventure camps are the perfect place for the children to practice decision making for themselves without parents and teachers guiding their every move. Some students of a school reached for adventure at Sakleshpur. At the camp, the waiters served some students with a welcome drink in a cylindrical glass and some students in a hemispherical cup whose dimensions are shown below. After that they went for a jungle trek. The jungle trek was enjoyable but tiring. As dusk fell, it was time to take shelter. Each group of four students was given a canvas of area 551 m^2 . Each group had to make a conical tent to accommodate all the four students. Assuming that all the stitching and wasting incurred while cutting, would amount to 1 m^2 , the students put the tents. The radius of the tent is 7m.

4

Based on the above information answer the following questions.





- (a) What is the volume of cylindrical cup? 2
 (b) What is the volume of hemispherical cup? 2

SECTION - C

18. Find the median of the following data: 2

Marks	20-30	30-40	40-50	50-60	60-70	70-80	80-90
No. of students	5	15	25	20	7	8	10

OR

- Compute the mode for the following frequency distribution. 2

Size of items (in cm)	0-4	4-8	8-12	12-16	16-20	20-24	24-28
Frequency	5	7	9	17	12	10	6

19. A bag contains 5 red balls and some blue balls. If the probability of drawing a blue ball from the bag is thrice that of a red ball, find the number of blue balls in the bag. 2
 20. The perimeter of a sector of a circle of radius 14 cm is 68 cm. Find the area of the sector. 2

SECTION - D

21. Three horses are tethered with 7-metre-long ropes at the three corners of a triangular field having sides 20 m, 34 m and 42 m. Find the area of the plot which can be grazed by the horses. Also, find the area of the plot which remains ungrazed. 3
 22. In a $\triangle ABC$, let D be a point on BC such that $\frac{BD}{DC} = \frac{AB}{AC}$. Prove that AD is the bisector of $\angle A$. 3

OR

- ABCD is a trapezium in which $AB \parallel DC$ and its diagonals intersect each other at the point O. 3
 Prove that $\frac{AO}{OC} = \frac{BO}{OD}$.

SECTION - E

23. Find the mean, median and mode of the following data:

5

Class	0-20	20-40	40-60	60-80	80-100	100-120	120-140
Frequency	6	8	10	12	6	5	3

OR

If the mean of the following frequency distribution is 65.6, find the missing frequencies f_1 and f_2 .

5

Class	10-30	30-50	50-70	70-90	90-110	110-130	Total
Frequency	5	8	f_1	20	f_2	2	50

=====

Name: _____ Sec: _____ Roll No.: _____
CODE: B

BURNPUR RIVERSIDE SCHOOL, BURNPUR
PERIODIC TEST-3 : (2023-2024)
MATHEMATICS
CLASS: X

Time: 1 ½ Hours

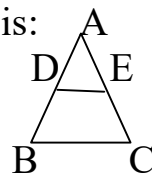
Maximum Marks:40

GENERAL INSTRUCTIONS:

- 1) This question paper contains 23 questions. All questions are compulsory.
- 2) This question paper is divided into five Sections – A,B,C,D and E.
- 3) In Section A, Questions no. 1 to 12 are MCQs and Questions no. 13 to 15 are Assertion- Reason based questions of 1 mark each.
- 4) In Section B, Questions no. 16 and 17 are Case based questions carrying 4 marks each with sub-parts of the values of 1,1 and 2 marks each respectively.
- 5) In Section C, Questions no. 18 to 20 are Very Short Answer type (VSA) questions, carrying 2 marks each.
- 6) In Section D, Questions no. 21 and 22 are Short Answer type(SA) questions carrying 3 marks each.
- 7) There is no overall choice. However, an internal choice in 1 question of 5 marks, 1 question of 3 marks and 1 question of 2 marks is provided.
- 8) Draw neat figures wherever required. Take $\pi = 22/7$ wherever required if not stated.

Section-A

- 1 The mean of 6,7, x , 8 ,y,14 is 9, then : 1
(a)x+y = 21 (b) x+y = 19 (c) x-y = 19 (d) x-y = 21
- 2 If mean and mode of a data are 7 and 7 respectively, then median is: 1
(a)10 (b) 9 (c) 8 (d) 7
- 3 Construction of a cumulative frequency table is useful in determining 1
the:
(a) mean (b) median (c) mode (d) frequency
- 4 In $\triangle ABC$, $DE \parallel BC$, if $AB= 5.6\text{cm}$, $AD= 1.6\text{cm}$ then $AE:EC$ is: 1
(a) 2:5 (b) 5:2 (c) 2:7 (d) 7:2



- 5 In $\triangle ABC$, AD is the bisector of $\angle BAC$. If $AB = 6\text{cm}$, $AC = 5\text{cm}$ and $BD = 3\text{cm}$, then DC is 1
 (a) 11.3cm (b) 2.5cm (c) 3.5cm (d) 3.13cm
- 6 In $\triangle ABC$ and $\triangle DEF$, $\angle F = \angle C$, $\angle B = \angle E$ and $AB = \frac{1}{2} DE$. Then, the two triangles are 1
 (a) congruent but not similar (b) similar but not congruent
 (c) neither congruent nor similar (d) congruent as well as similar
- 7 Which of the following cannot be the probability of an event? 1
 (a) 0.01 (b) 3% (c) $\frac{16}{17}$ (d) $\frac{17}{16}$
- 8 For an event E, $P(E) + P(\text{not } E) = x$, then the value of $x^3 - 2$ is: 1
 (a) -2 (b) -1 (c) 0 (d) 1
- 9 If the area of a sector of a circle is $\frac{5}{36}$ of the area of the circle, then the sector angle is 1
 (a) 50° (b) 60° (c) 90° (d) 45°
- 10 If the area of a circle is 154cm^2 , then the perimeter of the circle is: 1
 (a) 11cm (b) 22cm (c) 44cm (d) 55cm
- 11 Volume and total surface area of a solid hemisphere are numerically equal. Then the diameter of hemisphere is: 1
 (a) 6 units (b) 9 units (c) 4 units (d) 18 units
- 12 Volume of two spheres are in the ratio 64:27. The ratio of their surface areas is: 1
 (a) 3:4 (b) 4:3 (c) 9:16 (d) 16:9

DIRECTION: In the question number 13, 14 and 15, a statement of assertion(A) is followed by a statement of Reason(R).

Choose the correct option from the codes (a), (b), (c) and (d) as given below:

- (a) Both Assertion and Reason are correct and Reason is correct explanation for Assertion.
 (b) Both Assertion and Reason are correct and Reason is not correct explanation for Assertion.
 (c) Assertion is true but Reason is false.
 (d) Both Assertion and Reason are false.
- 13 A (Assertion): If two coins are tossed at the same time, there are 3 possible outcomes 2 heads, 2 tails or one of each. So, for each outcome, the probability of occurrence is $\frac{1}{3}$. 1
 R (Reason): Probability of happening an event is equal to $(\text{Total outcomes}) \div (\text{favourable outcomes})$.

- 14 A (Assertion): If circumference of a circle is $2\pi r$, then the circumference of a quadrant is $2r \left(\frac{\pi}{4} + 1\right)$, where r is the radius of the circle. 1
 R (Reason): Circumference of a circle is half the area of a circle.
- 15 A (Assertion): If the perpendicular height of the cone is half the slant height, then the semivertical angle is 60° . 1
 R (Reason): Slant height of a cone, $l = (r^2 + h^2)^{0.5}$, where r is the radius of the base and h is the height of a cone.

Section-B

- 16 Rohit wants to distribute chocolates in his class on his birthday. The chocolates are of three types: Milk chocolate, White chocolate and Dark chocolate. If the total number of students in the class is 36 and the number of chocolates is such that everyone gets a chocolate, then answer the following questions. 4
 (i) If the probability of distributing milk chocolates is $1/3$, then find the number of milk chocolates with Rohit.
 (ii) If the probability of distributing dark chocolates is $4/9$, then find the number of dark chocolates with Rohit.
 (iii) Find the probability of distributing both milk and white chocolates.
- 17 An ice cream seller used to sell different kinds and different shapes of ice cream like rectangular shapes, conical shape with one end hemispherical, rectangular shape with one end hemispherical etc. One day a child came to his shop and purchased an ice cream which has the shape of a right circular cone with a hemispherical top that has the same base as cone. The height of the cone is 9cm and the radius of the base of the cone is 2.5cm. From the above information answer the following questions. 4
 (i) Write the formula for TSA of a cone.
 (ii) Write the formula for volume of hemisphere.
 (iii) Find the volume of whole ice cream.

Section-C

- 18 The mean of n observation is x . If first item is increased by 1, second by 2 and so on, then find the new mean. 2

OR

Find the mode of the following frequency distribution:

Class	20-30	30-40	40-50	50-60	60-70
Frequency	25	30	45	42	35

- 19 A letter is chosen from English alphabets. What is the probability that it is a letter of the word 'MATHEMATICS'? 2
- 20 If the radius of the small circle is 1cm and the radius of the large circle is 2cm, find the area of the annulus (the region bounded by two concentric circles). (Take $\pi = 3.14$) 2

Section-D

- 21 The length of the minute hand of a clock is 14cm. Find the area swept by the minute hand in 5 minutes. 3
- 22 In $\triangle ABC$, from A and B altitudes AD and BE are drawn. Prove that $\triangle ADC \sim \triangle BEC$. Is $\triangle ADB \sim \triangle AEB$ and $\triangle ADB \sim \triangle ADC$. 3

OR

ABCD is a trapezium in which $AB \parallel DC$ and its diagonals intersect each other at point O. Show that : $(AO / BO) = (CO / DO)$

Section-E

- 23 Mean of the following data is 28. Find the missing frequency x and the median of the series. 5

Class Interval	0-10	10-20	20-30	30-40	40-50	50-60
Frequency	12	18	27	x	17	6

OR

The mode of the following frequency distribution is 55. Find the value of x and y .

Class Interval	0-15	15-30	30-45	45-60	60-75	75-90	Total
Frequency	6	7	x	15	10	y	51

=====

Name: _____ Sec: _____ Roll No.: _____

CODE: A

BURNPUR RIVERSIDE SCHOOL, BURNPUR

PERIODIC TEST-3 : (2023-2024)

SCIENCE

CLASS : X

Time: $1\frac{1}{2}$ Hrs.

Maximum Marks: 40

General Instructions:

- (i) *This question paper consists of 21 questions in 4 sections.*
- (ii) *All questions are compulsory.*
- (iii) *Section A consists of 10 objective type questions carrying 01 mark each.*
- (iv) *Section B consists of 4 Very Short questions carrying 02 marks each. Answer to these questions should be in the range of 30 to 50 words.*
- (v) *Section C consists of 6 Short Answer type questions carrying 03 marks each. Answer to these questions should be in the range of 50 to 80 words.*
- (vi) *Section D consists of 1 Source based/ Case based unit of assessment of 04 marks with sub parts.*

SECTION-A

1. If R_1 and R_2 be the resistance of the filament of 40W and 60W 1 respectively operating 220V, then
- (a) $R_1 < R_2$
 - (b) $R_2 < R_1$
 - (c) $R_1 = R_2$
 - (d) $R_1 \leq R_2$

2. If the direction of current in a solenoid when viewed from a particular end is anti-clockwise, then this end of the solenoid will be 1
- (a) West pole
 - (b) South pole
 - (c) North pole
 - (d) East pole
3. Metals like sodium, potassium, calcium and magnesium are extracted by 1
- (a) Electrolysis of their molten chlorides
 - (b) Electrolysis of their molten oxides
 - (c) Reduction by aluminium
 - (d) Reduction by carbon.
4. In which of the following organic compound, -OH is the functional group? 1
- (a) Butanone
 - (b) Butanol
 - (c) Butanoic acid
 - (d) Butanal.
5. Which of the following is an example of biotic factor? 1
- (a) Light
 - (b) Plants
 - (c) Temperature
 - (d) Wind
6. Which of the following is a terrestrial ecosystem? 1
- (a) a natural forest
 - (b) a lake
 - (c) a pond
 - (d) an aquarium.
7. The primary consumers are- 1
- (a) Carnivores
 - (b) Herbivores
 - (c) Omnivores
 - (d) Producers.

Question No. 8 to 10 consist of two statements - Assertion (A) and Reason (R). Answer these questions selecting the appropriate option given below:

- (a) Both A and R are true, and R is the correct explanation of A**
- (b) Both A and R are true, and R is not the correct explanation of A**
- (c) A is true but R is false**
- (d) A is false but R is true**

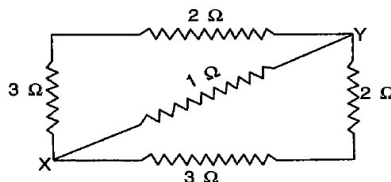
8. **Assertion (A):** On changing the direction of flow of current through a straight conductor, the direction of magnetic field around the conductor reversed. 1
 Reason (R): The direction of magnetic field around a conductor can be given in accordance with left hand thumb rule.
9. **Assertion(A):** Graphite is a soft crystalline form of carbon. 1
 Reason(R): Graphite has a layered structure.
10. **Assertion(A):** The offspring produced by sexual reproduction is likely to adapt better to environmental changes. 1
 Reason(R): During the fusion of gametes there is mixing of genetic material from two parents.

SECTION -B

11. (a) State Ohm's law. 2
 (b) Write S.I unit of resistance and define it.
12. (a) List two properties of magnetic field lines/magnetic lines of force. 2
 (b) State right hand thumb rule.
13. What happens when: - 2
 (a) ZnCO_3 is heated in the absence of oxygen.
 (b) A mixture of Cu_2O and Cu_2S is heated.
 Write the balanced chemical equations involved.
14. What are the two properties of carbon which lead to the huge number of carbon compounds we see around? Explain. 2

SECTION -C

15. (a) Calculate the resistance between the points X and Y in the network shown below. 3



- (b) How many $176\ \Omega$ resistors (in parallel) are required to carry 5A current on 220V line?
16. (a) Name and state the rule used to determine the direction of force experienced by a current carrying conductor placed in a magnetic field. 3
- (b) An electric fuse of rating 3A is connected in a circuit in which an electric iron of power 1kW is connected which operates at 220V. What would happen? Explain.
17. What is thermite reaction? Explain with the help of a balanced reaction. How is it used to join railway tracks or cracked machine parts? 3
18. (a) What are isomers? 3
- (b) "Isomers of first three members of alkane series are not possible." Give reason to justify this statement.
- (c) Draw the structures of any two isomers of C_4H_{10}
19. (a) Give an example of a food chain. 3
- (b) Define the term 'Biological Magnification'.
20. What is placenta? Write any two major functions of placenta. 3

SECTION -D

Question 21 is a case-based question with 3 sub-parts. Internal choice is provided in sub-part (c).

21. There are many plants in which parts like the root, stem and leaves 4
develop into new plants under appropriate conditions. Unlike in
most animals, plants can indeed use such a mode for reproduction.
This property of vegetative propagation is used in methods such as
layering or grafting to grow many plants like sugarcane, roses, or
grapes for agricultural purposes.
- (a) Give an example of vegetative propagation through buds.
(b) Name any two plants which can be propagated by layering method.
(c) Give any two advantages of vegetative propagation.

OR

- (c) What is tissue culture?

=====

Name: _____ Sec: _____ Roll No.: _____
CODE:B

BURNPUR RIVERSIDE SCHOOL, BURNPUR

PERIODIC TEST-3 : (2023-2024)

SCIENCE

CLASS : X

Time: $1\frac{1}{2}$ Hrs.

Maximum Marks: 40

General Instructions:

- (i) *This question paper consists of 21 questions in 4 sections.*
- (ii) *All questions are compulsory.*
- (iii) *Section A consists of 10 objective type questions carrying 01 mark each.*
- (iv) *Section B consists of 4 Very Short questions carrying 02 marks each. Answer to these questions should be in the range of 30 to 50 words.*
- (v) *Section C consists of 6 Short Answer type questions carrying 03 marks each. Answer to these questions should be in the range of 50 to 80 words.*
- (vi) *Section D consists of 1 Source based/ Case based unit of assessment of 04 marks with sub parts.*

SECTION – A

Select and write the most appropriate option out of the four options given for each of the questions 1 -10. There is no negative mark for incorrect response.

- 1. In parallel combination, the equivalent resistance obtained is, 1
 - (a) Greater than each individual resistance
 - (b) Less than each individual resistance
 - (c) Equal to each individual resistance
 - (d) Always 1
- 2. In Fleming's left hand rule the forefinger indicates 1
 - (a) direction of current
 - (b) direction of velocity
 - (c) direction of magnetic field
 - (d) direction of force

3. Which of the following options gives the process of extraction of mercury from its ore cinnabar? 1
- (a) Cooling cinnabar in the presence of excess air.
 - (b) Cooling cinnabar to convert it into mercuric oxide and then heating it.
 - (c) Heating Cinnabar in air to convert it into mercuric oxide and then heating it again.
 - (d) Heating cinnabar in the presence of limited air and then adding a small amount of water.
4. A student studies that vinegar which is a diluted form of ethanoic acid, freezes during winter. What does this suggest about the physical properties of pure ethanoic acid? 1
- (a) It has a low boiling point.
 - (b) It has a low melting point.
 - (c) It has a very high boiling point.
 - (d) It has a very high melting point.
5. State the consequences if the deer is missing in the food chain given below. 1
- Grass → Deer → Tiger
- (a) The population of tiger increases
 - (b) The population of grass decreases
 - (c) Tiger will start eating grass
 - (d) The population of tiger decreases and the population of grass increases
6. Flow of energy in an ecosystem is always 1
- (a) Unidirectional
 - (b) Bidirectional
 - (c) Multidirectional
 - (d) No specific directions

7. How much the net primary productivity of a terrestrial ecosystem is eaten and digested by herbivores? 1
- (a) 100 %
 - (b) 10 %
 - (c) 1 %
 - (d) 0.1 %

Question No. 8 to 10 consists of two statements – Assertion (A) and Reason (R). Answer the questions selecting the appropriate options given below:

- (a) Both A and R are true, and R is the correct explanation of A.
 - (b) Both A and R are true, and R is not the correct explanation of A.
 - (c) A is true but R is false
 - (d) A is false but R is true
8. **Assertion (A):** Strength of an electromagnet depends on the magnitude of current flowing through them. 1
Reason (R): Electromagnets are majorly used for lifting heavy weights.
9. **Assertion (A):** Carbon forms strong and stable covalent bonds. 1
Reason (R): Carbon is tetravalent and the carbon atom is small in size.
10. **Assertion (A):** Probability of survival of an organism produced through sexual reproduction is more than that of organism produce through asexual mode. 1
Reason (R): Variations provide advantages to individuals for survival.

SECTION – B

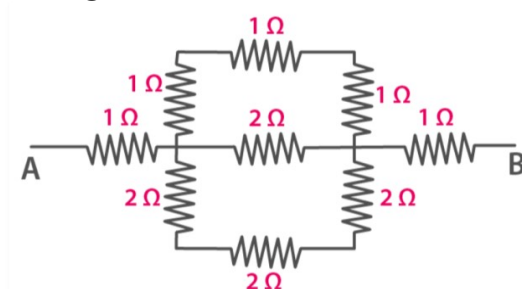
11. (a) State Ohm's law. 2
(b) Define resistivity of a material. Write its S.I. unit.
12. Magnetic field lines of two magnets are shown in fig. A and fig. B. 2



- (a) Select the figure that represents the correct pattern of field lines.
Give reason for your answer.
- (b) Also name the poles of the magnet facing each other.
- (c) List two properties of magnetic field lines/ magnetic lines of force.
13. (a) Write one difference between Roasting and Calcination. 2
(b) Give the composition of the alloy Bronze.
14. Draw the structures of the following compounds. 2
(a) Butanoic acid
(b) Propanone

SECTION – C

15. (a) Calculate the effective resistance between the points A and B in the circuit shown in figure: 3



- (b) Two bulbs are rated 60W, 220V and 60W, 110V respectively. Calculate the ratio of their resistances.
16. (a) Name and state the rule used to determine the direction of force experienced by a current carrying conductor placed in a magnetic field. 3
(b) Calculate the force acting on a wire of length 1m through which a current of 0.2A flows and the wire is placed at an angle of 30° to the direction of magnetic field of strength 0.4T.
17. Give reasons for the following: 3
(a) Carbon cannot reduce the oxide of Na or Mg.
(b) Carbonate and sulphide ores are usually converted into oxides during the process of extraction.
(c) Copper containers get a green coat when left exposed to air in the rainy season.

18. (a) Complete the following reactions: 3
- (i) $\text{CH}_3\text{CH}_2 \xrightarrow{\text{Alkaline KMnO}_4 + \text{Heat}}$
- (ii) $\text{CH}_2 = \text{CH}_2 + \text{H}_2 \xrightarrow{\text{Ni Catalyst}}$
- (b) What are Micelles?
19. (a) Explain the role of UV radiation in producing ozone layer. 3
- (b) Mention the reaction involved.
- (c) 'Excessive use of CFC's a cause of concern'—Justify the statement.
20. (a) Define sexually transmitted diseases (STD) 3
- List two viral and two bacterial STD's
- (b) Give two reasons for avoiding frequent pregnancies by women.

SECTION – D

The following question is Source based/Case based questions. Read the case carefully and answer the questions that follow.

21. All the reproductive methods of living organisms are broadly categorized into two types: **1. Asexual reproduction** and **2. Sexual reproduction**.
- Asexual reproduction involves the participation of a single parent without the formation of gametes, fertilization and transfer of genetic material. This method is a common means of rapidly increasing offspring under favorable conditions.
- (a) Name the type of fission that occurs in *Leishmania* and *Plasmodium* 1
- (b) State one advantage of sexual mode of reproduction over asexual reproduction. 1

- (c) Give reasons why: 2
- (i) Colonies of yeast fail to multiply in water but multiply in sugar solution.
 - (ii) ***Rhizopus*** individuals do not grow on a dry slice of bread.

OR

- (c) Name the filamentous structure a student could identify when he collected water from a pond that appeared dark green. Explain how do these organisms multiply. 2

=====

Name: _____ Sec: _____ Roll No.: _____

CODE : A

BURNPUR RIVERSIDE SCHOOL, BURNPUR
PERIODIC TEST-3: [2023-2024]
SOCIAL SCIENCE
CLASS : X

Time: 1 ½ Hours

Maximum Marks: 40

General Instructions :

- (i) This question paper comprises of 16 questions. All the questions are compulsory. Attempt all the questions.*
 - (ii) Marks are indicated against each question.*
 - (iii) Separate instructions are given with each question wherever necessary. Read and follow these instructions very carefully.*
 - (iv) Answers should be brief and to the point.*
-

1. Whom did the British government appoint to supervise weavers, collect supplies and to examine the quality of cloth? 1
 - (a) Jobbers
 - (b) Sepoys
 - (c) Policemen
 - (d) Gomasthas

2. 'Equal treatment of women is a necessary ingredient of a democratic society.' This means that _____ 1
 - (a) Most societies across the world are now increasingly women dominated.
 - (b) Women are always treated with respect
 - (c) It is now easier for women legally to wage struggle for their rights.
 - (d) Women are not ill treated anywhere in the world.

3. Choose the correct option by matching column I and column II: 1

Column I(Mineral)	Column II(Leading producer)
I. Copper	A. Odisha
II. Bauxite	B. Ketri
III. Iron ore	C. Hazaribagh belt
IV. Mica	D. Kudremukh

- (a) I-D, II-C, III-B, IV-A
(b) IV-B, III-C, I-D, II-A
(c) I-B, II-A, III-D, IV-C
(d) III-D, II-B, I-A, IV-C
4. Which of the following statements are false? 1
- (a) There is no organization which supervises the credit activities of lenders in the informal sector.
(b) RBI stops the money lenders from using unfair means to get their money back.
(c) Compared to the formal lenders, most of the informal lenders charges much lesser interest on loans.
(d) Only (b) and (c)
5. The oldest Japanese book Printed in AD 868, is the Buddhist _____, 1
containing six sheets of text and woodcut illustrations.
- (a) Jikji
(b) Diamond sutra
(c) TripitakaKoreana
(d) Kitagawa Utamaro

6. What do democracies ensure regarding the decision making? 1
- Decision that is taken by the head of the country
 - The process of transparency
 - Decisions are taken by the council of ministers
 - Restricted popular participation in the decision making
7. Complete the given table by choosing the correct options: 1
- | Type of Industry | Examples |
|-------------------|---|
| I. Agro Based | ? |
| II. Mineral Based | Cement, Aluminium, Iron and steel, petrochemical. |
- Cotton, tea, sugar, sewing machine
 - Tea, coffee, jute, sugar
 - Aluminium, tea, coffee, paper
 - Sugar, cotton, steel, jute
8. In the given questions, there are two statements marked as Assertion(A) and Reason(R). 1
- Read the statements and choose the correct code.
- Assertion(A): Removing barriers or restrictions set by the government is what is known as liberalization.
- Reason(R): With liberalization of trade, businesses are not allowed to make decisions freely about what they wish to import or export.
- Both A and R are true and R is the correct explanation of A.
 - Both A and R are true but R is not the correct explanation of A.
 - A is true, but R is false.
 - A is false, but R is true
9. Write a short note on the Vernacular Press Act passed by the British Government in India. 3

- | | | |
|------------|---|----------|
| 10. | “ In actual life, democracies do not appear to be very successful in reducing economic inequalities.” Support the statement giving three arguments. | 3 |
| 11. | What are the different factors that influence the location of jute textiles in Hooghly basin? | 3 |
| 12. | How has Globalization affected the life of Indians? Explain with examples. | 3 |
| 13. | Why did industrial production in India increase during the First World War? | 5 |
| 14. | What are the conditions under which democracies accommodate social diversities? | 5 |
| 15. | Explain the different forms in which minerals are found. | 5 |
| 16. | How is the concept of SHGs important for poor people? Give your view point. | 5 |

=====

Name: _____ Sec: _____ Roll No.: _____

CODE : B

BURNPUR RIVERSIDE SCHOOL, BURNPUR
PERIODIC TEST-3: [2023-2024]
SOCIAL SCIENCE
CLASS : X

Time: 1 ½ Hours

Maximum Marks: 40

General Instructions :

- (i) *This question paper comprises of 16 questions.*
All the questions are compulsory. Attempt all the questions.
- (ii) *Marks are indicated against each question.*
- (iii) *Separate instructions are given with each question wherever necessary. Read and follow these instructions very carefully.*
- (iv) *Answers should be brief and to the point.*

1. The first cotton mill in India was established in _____. 1
- (a) Madras
(b) Calcutta
(c) Gujarat
(d) Bombay

2. In the given question, there are two statements marked as Assertion(A) and Reason(R). 1

Read the statements and choose the correct code.

Assertion(A): Democracy is a legitimate government .

Reason(R):Regular , free and fair elections are the spirit of democracy .

- (a) Both A and R are true and R is the correct explanation of A.
- (b) Both A and R are true but R is not the correct explanation of A.
- (c) A is true, but R is false.
- (d) A is false, but R is true

3. Match the following items given in the column I with those of column II. 1

COLUMN I	COLUMN II
A. Highest quality hard coal	1. Platinum
B. A ferrous mineral	2. Petrol
C. It provides fuel and lubricants for machinery.	3. Anthracite
D. Precious mineral	4. Iron ore

Select the correct option.

- (a) A-1,B-2,C-3,D-4
(b) A-3,B-4,C-2,D-1
(c) A-4,B-1,C-2,D-3
(d) A-2,B-1,C-4,D-3
4. Which of the following statements are true? 1
- (a) As per Indian law, apart from RBI, no other individual or organisation is allowed to issue currency.
(b) The law legalises the use of Rupee as a medium of payment that cannot be refused in setting transactions in India.
(c) No individual in India can legally refuse a payment made in rupees
(d) All of above
5. Who said “Printing is the ultimate gift of God and the greatest one”? 1
- (a) Charles Dickens
(b) Mahatma Gandhi
(c) Louise – Sebastien Mercier
(d) Martin Luther
6. Which of the following statements / statements are true about the democratic government ? 1
- a) Democratic government is a legitimate government.
b) Democratic government may be slow, less efficient but always very responsive and clean.

- c) Democratic government is the people's government.
- d) All of the above.

7. Complete the following table with correct information. 1

<u>TYPE</u>	<u>EXAMPLE</u>
Agro based industry	A-?
Basic industry	B-?
Consumer industry	Sugar industry
Light industry	Electrical goods

Choose the correct option

- (a) A-Iron and steel ,B-Tea industry
- (b) A-Aluminum smelting ,B-Textile
- (c) A- Jute industry ,B- Iron and Steel
- (d) A-Woolen textile ,B-Edible oil

8. In the given questions, there are two statements marked as Assertion(A) and Reason(R). 1

Read the statements and choose the correct code.

Assertion(A): Globalization is this process of rapid integration or interconnection between countries.

Reason(R): MNCs are playing a major role in the globalization process.

- (a) Both A and R are true and R is the correct explanation of A.
- (b) Both A and R are true but R is not the correct explanation of A.
- (c) A is true, but R is false.
- (d) A is false, but R is true

9. Write a short note on the Vernacular Press Act . 3

10. 'Democracy do not appear to be very successful in reducing economic inequalities.' Justify the above statement . 3

11. Write the steps to be taken to minimize the industrial pollution of fresh water. 3

- | | | |
|------------|--|----------|
| 12. | “The impact of Globalisation has not been uniform.” Explain with examples. | 3 |
| 13. | How did the First World War prove to be a boon to the Indian industries ? | 5 |
| 14. | Which values make democracy better than any other form of government ? | 5 |
| 15. | Describe the main types of formations in which minerals occur. | 5 |
| 16. | “Credit sometimes push the borrower into a situation from which recovery is very painful.” Support the statement with examples. | 5 |

=====

Name _____ Sec _____ Roll No. _____
CODE:A

BURNPUR RIVERSIDE SCHOOL, BURNPUR
PERIODIC TEST-3 : [2023-2024]
INFORMATION TECHNOLOGY
CLASS-X

Time: 1 ½ Hrs.

Maximum Marks:40

General Instructions:

- *Please read the instructions carefully.*
- *This Question Paper consists of 13 questions in two sections: Section A and Section B.*
- *Section A is Objective Type Questions and Section B is Subjective Type Questions*
- *All the questions of a particular section must be attempted in the correct order.*
- *All questions are compulsory.*

SECTION A: OBJECTIVE TYPE QUESTIONS

Answer 4 questions on Employability Skills

1x4=4

- People who work for someone else are called _____
a)Employers b)Employees c)Entrepreneurs
d) Entrepreneurship
 - People who own operate, and take risk of a business venture, are called _____
a)Aptitude b)Employee c) Entrepreneurs
d) Entrepreneurship
 - How many sustainable development goals are there?
a)15 b)20 c) 17 d)8
 - _____ is a renewable source of energy.
a)Solar energy b)Wood c)Coal d)Petrol/Diesel

Answer the following 4 questions.

1x4=4

- A row in a table is also known as :
a) A record b) A field c)A data type d) A tuple

- ii. The default extension of OOo Base database is ____
a)oob b)base c)odb d)dbo
- iii. Which of the following is / are not a BASE field type?
a)TinyINT b)Percent c)Double d)BigDouble
- iv. The _____ computer requests a server computer to provide services.
a)Peer b)Server c)Client d)Workstation

Answer the following 4 questions.

1x4=4

- 3. i. Key to form relationship between tables is called
a)Primary key b)Secondary key c)Foreign key
d) None of these.
- ii. Bharat has set up his company with 20 computers in a building. He wants to connect all the computers together. Which type of Network will be the best suitable for this purpose?
a) LAN b) WAN c) PAN d) MAN
- iii. IP stands for _____.
a) International Protocol b) Internet Protocol
c) Intranet Protocol d) Interpersonal Protocol
- iv. Which of the following is not a DML statement?
a)Select b)Insert c)Update d)Alter

Answer the following 4 questions.

1x4=4

- 4. i. In _____ Networks, all computers have an equal status and each terminal has an equally competent CPU.
a. MAN b. WAN c. Client Server d. P2P
- ii. To create a report in an interactive manner, _____ may be used.
a)Table Wizard b)Form Wizard c)Reports Tab
d)Report Wizard
- iii. A secure website's URL has _____ sign or symbol.
a) HTTP protocol b)HTTPS protocol
c)Circle sign d) padlock sign
- iv. In existing table, ALTER TABLE statement is used to
a)Add columns b)Modify columns c)Delete columns
d)All of the above

- Answer the following 4 questions.** 1x4=4
5.
 - i. A table can have only _____ primary key in a database.
 a. 1 b. 2 c. 3 d. Many
 - ii. Internet may be termed as an example of
 a)LAN b)MAN c)WAN d)All the above
 - iii. Subir wants to create a database for his clients. For this purpose, she needs to store the Email IDs of his clients. Which datatype should he use to accomplish this purpose?

 a. Numeric b. Varchar c. Binary d. Boolean
 - iv. Which of the following is not a component of internet?
 a)www b)gopher c)telnet d)chrome

SECTION B: SUBJECTIVE TYPE QUESTIONS

- Answer 3 questions on Employability Skills** 2X3=6
6. What are different qualities of successful entrepreneurs? [2]
 7. What is the role played by an entrepreneur in his/her venture? [2]
 8. What is sustainable development? [2]
- Answer the following 3 questions.** 2X3=6
9. Differentiate between Primary key and Foreign key. [2]
 10. What is the use of UPDATE statement in SQL? [2]
 11. Define the following Hot spots:- [2]
 - a) WIMAX
 - b) Wi-Fi

Answer the following 2 questions.

4X2=8

12. Consider the following table: **Sales**

[4]

Sale_Id	Prod_Name	Price	Discount
1101	Laptop	65000	2500
1103	Pen tab	29500	1000
1105	Desktop	50000	1550
1106	Printer	12000	2000

1. How many fields and records are there in Sales table?

2. Write SQL commands for the following:

- Display Sales ID and price of all products whose discount is more than 1000.
- Display the details alphabetically by product name.
- Display product name and sales price after deducting the discount from the price.

Note: Sales price can be calculated as (price-discount)

13. Vicky is a student of class X. He used to get the work based on internet surfing, But he is not aware of the internet and its terminology. Being a friend of Vicky, help him in finding the answers of the following questions.

[4]

- What do you mean by Internet Service Provider?
- Expand the following terms:
 - WAP
 - W3
- Mention any two advantages of Networking.
- What is a Blog? Name any two Online Blogs.

=====

Name _____ Sec _____ Roll No. _____

CODE:B

BURNPUR RIVERSIDE SCHOOL, BURNPUR
PERIODIC TEST-3 : [2023-2024]
INFORMATION TECHNOLOGY
CLASS-X

Time: 1 ½ Hrs.

Maximum Marks:40

General Instructions:

- *Please read the instructions carefully.*
- *This Question Paper consists of 13 questions in two sections: Section A and Section B.*
- *Section A is Objective Type Questions and Section B is Subjective Type Questions*
- *All the questions of a particular section must be attempted in the correct order.*
- *All questions are compulsory.*

SECTION A: OBJECTIVE TYPE QUESTIONS

Answer 4 questions on Employability Skills

1x4=4

1.
 - i. Which of the following is the contribution of entrepreneurship to the society.
 - a.Create jobs
 - b.Community Development
 - c.Raise the standard of living
 - d.All of the above
 - ii. Which of the following is a type of equity financing?
 - a.Venture Debt
 - b.Angel Investors
 - c.Commercial Borrowings
 - d.Loans from Banks and NBFCs.

- iii. SDG1 is _____.
 - a.Zero hunger b.No Poverty
 - c.Gender Equality d.Quality Education
- iv. How many goals and targets are there for SDGs?
 - a.15 and 169 b.16 and 220
 - c.17 and 169 d.17 and 220

Answer the following 4 questions.

1x4=4

- 2. i. Juan has stored the data related to his work in multiple files. He did not realise that same data related to an important thing was stored in three different files separately.
This type of storing data at multiple locations is known as data _____.
 - a.Inconsistency b.Redundancy
 - c.Standardisation d.Relation
- ii. The default extension of OOo Base database is _____.
 - a.oob b.base c.odt d.dbo
- iii. The legal empty value in Base database is termed as _____.
 - a.Hollow b.empty c.void d.null
- iv. _____ is not an example of Instant Messaging.
 - a.Google Hangout b.Google Chrome
 - c.WhatsApp d.Telegram

Answer the following 4 questions .

1x4=4

- 3. i. _____ refers to the process of ensuring that only valid data as per set norms or rules should be allowed in the table.
 - a.Data Integrity b.Data Inconsistency
 - c.Data Redundancy d.Data Validation

- ii. A _____ refers to an online journal where entries are posted.
 a.Blog b.Web Browser
 c.Email d.URL
- iii. Myntra.com is an _____ site.
 a.e-payment b.e-shopping
 c.e-ticketing d.e-banking
- iv. A _____ is a link between two tables.
 a.field b.key c.relationship d.none

Answer the following 4 questions .

1x4=4

- 4. i. The term _____ refers to the first response to an illness or injury before the actual medical aid arrives or is provided.
 a.Internet b.First Aid
 c.Accident d.Emergency
- ii. A _____ is a condition or check applicable on a field or set of fields.
 a.Referential Integrity b.Data Validation
 c.Constraint d.Relationship
- iii. _____ is a situation which poses an immediate risk and which requires urgent attention.
 a.Accident b.Hazard
 c.Emergency d.none
- iv. DELETE is a _____ command.
 a.DDL b.DML c.TCL d.none

Answer the following 4 questions.

1x4=4

- 5. i. A database _____ is the formatted result of data coming from database objects like tables or queries.
 a.field b.record c.report d.none

- ii. _____ ensures that only authorized users get access to sensitive and protected data.
a.Condition of Information
b.Confidentiality of Information
c.Correction of Information
d.Coodination of Information
- iii. _____ function produce a single value from a set of values.
a.Final b.Aggregate
c.Row d.none
- iv. A _____ is a venue that offers Wi-Fi access.
a.Hotspot b.URL c.Email d.Blog

SECTION B: SUBJECTIVE TYPE QUESTIONS

Answer 3 questions on Employability Skills

2X3=6

6. Mention any four qualities possessed by successful entrepreneurs.
7. Mention two major features of Start Up India scheme.
8. Define Sustainable Development.

Answer the following 3 questions.

2X3=6

9. Define Primary Key and Alternative Keys.
10. Define Query and Form.
11. What is the use of Narrator and Magnifier?

Answer the following 2 questions.

4X2=8

12. Consider the following Vendor table and write the queries.

VendorID	VName	DateofReg	Location
.	.	.	.
.	.	.	.
.	.	.	.

- (i) Write a query to display all records.
- (ii) Write a query to add a new row with the following details('V005', 'Vadilal', '201020', 'Pune').
- (iii) Write a query to modify the locations of V003 from Kolkata to Gujrat.
- (iv) Write the query to delete the entire table.

13. Give any four general rules and Etiquettes for Chatting.

=====

Name: _____ Sec: _____ Roll No.: _____

CODE: A

BURNPUR RIVERSIDE SCHOOL, BURNPUR

PERIODIC TEST-3: [2023-2024]

HINDI

CLASS : X

Time: 1 ½ Hours

Maximum Marks: 40

=====

सभी प्रश्नों के उत्तर लिखिए –

प्रश्न 1- क- शहनाई की दुनिया में डुमरांव को क्यों याद किया जाता है ? 3X3=9

ख –वास्तविक अर्थों में ' संस्कृत व्यक्ति ' किसे कहा जा सकता है ?

ग –बालगोबिन भगत ने अपने बेटे की मृत्यु पर अपनी भावनाएं किस तरह व्यक्त की ?

प्रश्न 2- क –लक्ष्मण ने वीर योद्धा की क्या-क्या विशेषताएँ बताई ? 3X3=9

ख –संगतकार किन-किन रूपों में मुख्य गायक- गायिकाओं की मदद करते हैं ?

ग –कवि के अनुसार फसल क्या है ?

प्रश्न 3- क –एक संवेदनशील युवा नागरिक की हैसियत से विज्ञान का दुरुपयोग

रोकने में आपकी क्या भूमिका है ? 4X2=8

ख –गंतोक को मेहनतकश बादशाहों का शहर क्यों कहा गया ?

प्रश्न 4-बच्चों के लिए साईकिले बनाने वाली कंपनी की बिक्री बढ़ाने हेतु एक विज्ञापन तैयार कीजिए ।

4

अथवा

स्वतंत्रता दिवस की शुभकामनाएँ देते हुए एक संदेश लिखिए ।

प्रश्न 5- रचना के आधार पर वाक्य भेद लिखिए – 1X5=5

क – यहाँ पहले खेत था परंतु अब घनी बस्ती है ।

ख – विनायक अखबार पढ़ता है और सुहानी दूरदर्शन देखती है ।

ग –जो फसल पक गई थी , उसे किसान ने काट ली ।

घ-जब से यहाँ बाढ़ आई है तब से बीमारियाँ बढ़ गई हैं ।

ङ-बुरे कर्म करनेवालों को उसका फल भी भुगतना पड़ता है ।

प्रश्न 6-निम्नलिखित वाक्यों का वाच्य लिखिए – 1X5=5

क – उन लड़कों ने हम सबको मूर्ख बनाया है ।

ख –मैं उर्दू में लिखित पत्र नहीं पढ़ सकूँगा ।

ग –देव द्वारा पुस्तक पढ़ी जाती है ।

घ –मुझसे अब चला नहीं जाता ।

ङ –मेरे दोस्तों द्वारा कल दावत दी गई ।

=====

Name: _____ Sec: _____ Roll No.: _____

CODE: B

BURNPUR RIVERSIDE SCHOOL, BURNPUR

PERIODIC TEST-3: [2023-2024]

HINDI

CLASS : X

Time: 1 ½ Hours

Maximum Marks: 40

=====

सभी प्रश्नों के उत्तर लिखिए -

प्रश्न1- क –काशी में हो रहे कौन से परिवर्तन बिस्मिल्ला खाँ को व्यथित करते थे ? 3X3=9

ख-लेखक की दृष्टि में ' सभ्यता ' और 'संस्कृति ' की सही समझ अब तक क्यों नहीं बन पाई है ?

ग-गाँव का सामाजिक-सांस्कृतिक परिवेश आषाढ़ चढ़ते ही उल्लास से क्यों भर जाता है ?

प्रश्न 2- क –साहस और शक्ति के साथ विनम्रता हो तो बेहतर है । इस कथन पर अपने विचार लिखिए । 3X3=9

ख –सफलता के चरम शिखर पर पहुँचने के दौरान यदि व्यक्ति लड़खड़ाते हैं तब उसे सहयोगी किस तरह संभालते हैं ?

ग-मिट्टी द्वारा अपना गुण-धर्म छोड़ने की स्थिति में क्या किसी भी प्रकार के जीवन की कल्पना की जा सकती है ?

प्रश्न 3-क –लेखक ने अपने आपको हिरोशिमा के विस्फोट का भोक्ता कब और किस तरह महसूस किया ? $4 \times 2 = 8$

ख –कभी श्वेत तो कभी रंगीन पताकाओं का फहराना किन अलग-अलग अवसरों की ओर संकेत करता है ?

प्रश्न 4- ' हिमालय च्यवनप्राश ' के लिए लगभग 40 शब्दों में एक आकर्षक विज्ञापन तैयार कीजिए । 4

अथवा

विदेश में रहने वाले अपने बड़े भाई या बड़ी बहन को आने वाली दीपावली की शुभकामनाएँ देते हुए एक संदेश तैयार कीजिए ।

प्रश्न 5-रचना के आधार पर वाक्य के सही भेद का नाम लिखें – $1 \times 5 = 5$

क –तुम महान हो क्योंकि सत्य बोलते हो ।

ख –आपने कठिन परिश्रम किया और उत्तीर्ण हो गए ।

ग –जब अध्यापिका ने छात्र की प्रशंसा की तो छात्र का उत्साह बढ़ गया ।

घ-वह लड़का मिला था जो नौकरी माँगने आया था ।

ङ- उन लोगों ने अपना काम पूरा कर लिया ।

प्रश्न 6- निम्नलिखित पंक्तियों में अलंकार बताइए –

1X5=5

क –जो रहीम गति दीप की ,कुल कपूत गति सोय ।

बारे उजियारे करे , बड़े अँधेरोँ होय ॥

ख –मुख बाल रवि सम लाल होकर ,ज्वाल-सा बोधित हुआ ।

ग – अँगुली की कंघी से बगुले

कलंगी सँवारते हैं कोई ।

घ –सिर फट गया उसका वहीं ,

मानो अरुण रंग का घड़ा ।

ङ – तुम्हारी यह दंतुरित मुसकान

मृतक में भी डाल देगी जान ।

=====

Name: _____ Sec: _____ Roll No.: _____ SET-A

BURNPUR RIVERSIDE SCHOOL, BURNPUR

PERIODIC TEST - 3 : (2023-2024)

BENGALI (L2)

CLASS : X

Time: 1^{1/2} Hours.

Maximum Marks : 40

সাধারণ নির্দেশিকা :

- এই প্রশ্নপত্রে দুটি SECTION রয়েছে –A, B।
- ক্রমঅনুসারে প্রশ্নের পার্শ্ববর্তী নির্দেশ অনুসারে উত্তর লেখ।
- প্রশ্নপত্রটি ৪০ নম্বরের।

SECTION – A (MCQ TYPE)

1. নীচের যেকোন একটি অনুচ্ছেদ পড়ে প্রদত্ত প্রশ্নগুলির সঠিক উত্তর নির্বাচন করে লেখো। 1X4=4

A. শিবপুর আর একটি প্রাচীন জায়গা। অনেক শিবমন্দির থাকার দরুনই হয়তো এই জায়গাটির নাম শিবপুর হয়েছে। এই বনেদী জায়গা হাওড়ার শিক্ষা-দীক্ষা-শিল্প-সংস্কৃতির পুরোভাগে। এর কিছুটা নীচ দিয়েই বয়ে যেত সরস্বতী নদী বেতোড়ের দিকে। নবাব মুর্শিদকুলি খানের অনুমতি নিয়ে ইংরেজরা শিবপুরে ১৭১৪ সালে একটা বানিজ্যকুঠি স্থাপন করে। কর্নেল কিড, এশিয়ার মধ্যে প্রথম, বহু প্রজাতির গাছপালা লাগিয়ে এখানে এক বিরাট বাগান তৈরি করেন। দুশো তিয়াত্তর একর জমি নিয়ে তিনি পৃথিবীর বিভিন্ন দেশ থেকে এবং হিমালয়ের থেকে কিছু দুর্লভ গাছপালা এনে অতি যত্নে এ বাগানে রোপণ করেন। ১৭৮৭ সালে এটি ‘কোম্পানির বাগান’ নামেই খ্যাত ছিল। পরে এর নাম রাখা হয় ‘রয়্যাল বোটানিক গার্ডেনস’। এখন এ নামটি বদলে হয়েছে ‘ইন্ডিয়ান বোটানিক গার্ডেনস’। অনেক দুর্লভ ও ভেষজ গাছ নিয়ে এখানে মোট বারোশো প্রজাতির গাছ আছে।

ক) ‘কোম্পানির বাগান’ কে তৈরি করেছিলেন?

i) মুর্শিদকুলি খান ii) কর্নেল হ্যারি iii) কর্নেল কিড iv) কর্নেল জেমস

খ) জায়গাটার নাম শিবপুর ছিল।

কারণ (ক) সেখানে হয়তো অনেক শিবমন্দির ছিল।

কারণ (খ) সেখানে বড়ো শিব মন্দির প্রতিষ্ঠা করা হয়েছিল।

i) কারণ (ক) ঠিক কিন্তু কারণ (খ) ভুল।

ii) কারণ (ক) ভুল কিন্তু কারণ (খ) ঠিক।

iii) কারণ (ক) এবং কারণ (খ) উভয় সঠিক।

iv) কারণ (ক) এবং কারণ (খ) উভয় ভুল।

গ) ইংরেজরা শিবপুরে ১৭১৪ সালে একটা বানিজ্যকুঠি স্থাপন করে।

কারণ (ক) সেই জায়গাটি ছিল তাদের মনোরঞ্জনের স্থান।

কারণ (খ) সেখানে বহু দুর্লভ প্রজাতির গাছ রোপণ করার জন্য।

i) কারণ (ক) ঠিক কিন্তু কারণ (খ) ভুল।

ii) কারণ (ক) ভুল কিন্তু কারণ (খ) ঠিক।

iii) কারণ (ক) এবং কারণ (খ) উভয় সঠিক।

iv) কারণ (ক) এবং কারণ (খ) উভয় ভুল।

ঘ) ‘শিবপুর হল একটি প্রাচীন জায়গা’। - বাক্যটিকে যৌগিক বাক্যে রূপান্তরিত করলে কী হবে?

i) জায়গাটি শিবপুর এবং এটি একটি প্রাচীন জায়গা।

ii) এই যে প্রাচীন জায়গা, তার নাম শিবপুর।

iii) যে প্রাচীন জায়গাটির কথা বলা হচ্ছে, সেটি শিবপুর।

iv) জায়গাটি প্রাচীন হলেও তার নাম শিবপুর।

B. বিজ্ঞানীরা আরও আশঙ্কা করেছেন যে গ্লোবাল ওয়ার্মিং-এর প্রভাবে গঙ্গা-সহ ভারতের বড়ো বড়ো নদীগুলির জলপ্রপাত ক্রমশ হ্রাস পেতে পেতে শুকিয়ে যেতে পারে। তাপমাত্রা বৃদ্ধির কারণে হিমালয়ের হিমবাহগুলি গলতে থাকলে গঙ্গা ও তার অববাহিকা অঞ্চলগুলি হঠাৎ বন্যার জলে ডুবে যেতে পারে এবং হিমবাহগুলির বরফ গলে শেষ হয়ে গেলে গঙ্গায় আর জল থাকবে না। গঙ্গানদী উত্তর-পূর্ব ভারতের জীবনরেখা। শুধু চাষাবাস, শিল্প-বানিজ্য নয়, এই নদীর সঙ্গে জড়িয়ে আছে ভারতের ধর্ম-সংস্কৃতির আবহমান কালের ইতিহাস ও ঐতিহ্য। সবকিছুই কি একদিন তাহলে শেষ হয়ে যাবে? এত দ্রুত?

ক) গঙ্গা-সহ ভারতের বড়ো বড়ো নদীগুলির জলপ্রপাত ক্রমশ হ্রাস পেতে পেতে

শুকিয়ে যেতে পারে।

কারণ (ক) গ্লোবাল ওয়ার্মিং-এর প্রভাবে।

কারণ (খ) উৎপত্তি পর্বতের হিমবাহগুলি গলে যাওয়ার ফলে।

i) কারণ (ক) ঠিক কিন্তু কারণ (খ) ভুল।

ii) কারণ (ক) ভুল কিন্তু কারণ (খ) ঠিক।

iii) কারণ (ক) এবং কারণ (খ) উভয় সঠিক।

iv) কারণ (ক) এবং কারণ (খ) উভয় ভুল।

খ) গঙ্গা নদীর সঙ্গে জড়িয়ে আছে ভারতের ধর্ম-সংস্কৃতির আবহমান কালের ইতিহাস ও ঐতিহ্য।

কারণ (ক) এই নদী উত্তর-পূর্ব ভারতের জীবনযাত্রার অন্যতম মাধ্যম।

কারণ (খ) এই নদীকে কেন্দ্র করে শুধু ভারতের চাষবাস গড়ে উঠেছে তা নয় তার সঙ্গে শিল্প-বানিজ্যও গড়ে উঠেছে।

i) কারণ (ক) ঠিক কিন্তু কারণ (খ) ভুল।

ii) কারণ (ক) ভুল কিন্তু কারণ (খ) ঠিক।

iii) কারণ (ক) এবং কারণ (খ) উভয় সঠিক।

iv) কারণ (ক) এবং কারণ (খ) উভয় ভুল।

গ) গঙ্গানদীর অববাহিকা অঞ্চলগুলি হঠাৎ বন্যার জলে ডুবে যেতে পারে কেন?

i) কারণ, তাপমাত্রার বৃদ্ধির ফলে নদী অববাহিকাগুলি মরুভূমিতে পরিণত হয়েছে।

ii) কারণ, হিমালয়ের হিমবাহগুলি গলে যাওয়ার ফলে।

iii) কারণ, নতুন নতুন শিল্প নগরী গঠন হওয়ার ফলে।

iv) কারণ, একদিন সব শেষ হয়ে যাবে তারই সুত্রপাত এটি।

ঘ) ‘জীবনরেখা’ শব্দটি কোন সমাসের উদাহরণ?

i) দ্বন্দ্ব সমাস ii) কর্মধারয় সমাস iii) দ্বিগু সমাস iv) অব্যয়ীভাব সমাস

2. নির্দেশ অনুসারে নীচের যেকোন দুটি প্রশ্নের উত্তর দাও।

1X2=2

ক) সরল বাক্যে কয়টি সমাপিকা ক্রিয়া থাকে?

i)একটি ii)দুটি iii)একটিও না iv)একাধিক

খ) যতগুলি ছাত্রী ছিল, সব কয়টিই দশম শ্রেণির – কী জাতীয় বাক্য?

i)জটিল বাক্য ii)যৌগিক বাক্য iii)সরল বাক্য iv)মিশ্র বাক্য

গ) সংস্কৃত শব্দের প্রাধান্য থাকে কোন ভাষায়?

i)সাধু ভাষায় ii)চলিত ভাষায় iii)মিশ্র ভাষায় iv)কথ্য ভাষায়

3. নীচের যেকোন তিনটি প্রশ্নের উত্তর দাও।

1X3=3

ক) ‘অদল বদল’ মূল গল্পটি কোন ভাষায় লেখা?

i)হিন্দি ii)ইংরেজি iii)বাংলা iv)গুজরাটি

খ) অমৃত ইসাব শক্তিতে সমান-সমান কিনা দেখার জন্য তাদের বন্ধুরা কী করতে বলে?

i)দৌড়াতে ii)সাঁতার কাটতে iii)কুস্তি iv)মারপিট

গ) জগদীশবাবুর বাড়িতে সন্ন্যাসী কতদিন ধরে ছিলেন?

i)দুই দিন ii)সাত দিন iii)চার দিন iv)দশ দিন

ঘ) বাইজির ছদ্মবেশে হরিদা কত রোজগার করেছিলেন?

i)এক টাকা চার আনা ii)চার টাকা দশ আনা iii)আট টাকা দশ আনা iv)দশ টাকা চার আনা

4. নীচের যেকোন তিনটি প্রশ্নের উত্তর দাও।

1X3=3

ক) রাসমণি কে?

i)শশিভূষণের স্ত্রী ii)রাধামুকুন্দের বোন iii)রাধামুকুন্দের স্ত্রী iv)লাটসাহেবের গিন্নি

খ) বড়োগিন্নির বলে যাওয়া কথাগুলো কেমন?

i)যেমন মধুময় তেমন হৃদয়গ্রাহী ii)যেমন ধার তেমন বিষ iii)যেমন ক্ষুরধার তেমন বুদ্ধিদীপ্ত iv)যেমন সুমিষ্ট তেমন ভালোবাসায়ুত

গ) রাধামুকুন্দ ও শশিভূষণের সম্পর্কটি কেমন?

i)তারা সহোদর ভাই ii)তারা গ্রাম সম্পর্কের ভাই iii)তাদের নিকট সম্পর্ক iv)তারা বৈমায়েয় ভাই

ঘ) কে সামান্য মূল্যে পূর্বসম্পত্তি কিনেছিলেন?

i)শশিভূষণ ii)রাসমণি iii)রাধামুকুন্দ iv)বড়োগ্গিহী

SECTION – B (DESCRIPTIVE TYPE)

5. নীচের যেকোন আটটি প্রশ্নের উত্তর দাও।

1X8=8

- ক) যদি ভেবে চিন্তে কাজ করো, তা হলে ঠকবে না – সাধু ভাষায় লেখো।
- খ) এক সময় মধ্য রাত্রি পার হইয়া যায় - চলিত ভাষায় লেখো।
- গ) কিন্তু তার দুই চোখ ছলছল করে এল - সাধু ভাষায় লেখো।
- ঘ) এগিয়ে এসে তাঁর পথ রোধ করে দাঁড়ালাম – সাধু ভাষায় লেখো।
- ঙ) এদের কর্তা আমার আত্মীয় – জটিল বাক্যে রূপান্তরিত করো।
- চ) তারপর চোখ বুজে ধীরে ধীরে দম দিতে লাগল – যৌগিক বাক্যে রূপান্তরিত করো।
- ছ) যেহেতু কোনো পথ পেলাম না সেহেতু তোমার কাছে এসেছি - সরল বাক্যে রূপান্তরিত করো।
- জ) মহেশ তাদের বাগানে ঢুকে গাছপালা নষ্ট করেছে - যৌগিক বাক্যে রূপান্তরিত করো।
- ঝ) ছেলেটি মনোযোগী, তাই পরীক্ষায় ভালো ফল করল - জটিল বাক্যে রূপান্তরিত করো।

6. নীচের যেকোন একটি প্রশ্নের উত্তর দাও।

5X1=5

- ক) “ছেলের দল তাদের পিছনে পিছনে ‘অদল-বদল, অদল-বদল’ বলে চ্যাঁচাতে লাগল”। - ‘তাদের’ বলতে কাদের কথা বলা হয়েছে? ছেলের দল কখন ‘অদল-বদল’ বলে চ্যাঁচাতে লাগল? কেন তারা ‘অদল-বদল’ বলে চ্যাঁচাতে লাগল?
- খ) “খাঁটি মানুষ তো নয়। এই বহুরূপীর জীবন এর বেশী কী আশা করতে পারে? – কে, কোন প্রসঙ্গে কথাগুলো বলেছিলেন? আলোচ্য উক্তিটিতে বক্তার চরিত্রের কোন দিকটি ফুটে উঠেছে?

7. নীচের যেকোন একটি প্রশ্নের উত্তর দাও।

5X1=5

- ক) “সকালে প্রভাতফেরির সঙ্গে
ভোরের আজান
একাকারে মিলিয়ে যাচ্ছে”- কার লেখা, কোন কবিতার অংশ? উক্তিটি
তাৎপর্য বিশ্লেষণ কর।
- খ) “আমার শুধু একটা কোকিল
গান বাঁধিবে সহস্র উপায়ে”- ‘আমার’ বলতে এখানে কার কথা বলা হয়েছে?

‘কোকিল’ কীসের প্রতীক এখানে? কখন কীভাবে কোকিল গান বাঁধবে সহস্র উপায়ে?

8. নীচের যেকোন একটি প্রশ্নের উত্তর দাও। 5X1=5

ক) “আমি তখন হইতে তোমাকে মাপ করিয়াছি”। - কে, কাকে মাপ করেছিলেন? কোন বিষয়ে কখন তিনি মাপ করেছিলেন?

খ) “কিন্তু এমন সময়ে একটা গুরুতর ঘটনা ঘটিল”। - কোন সময়ে গুরুতর ঘটনাটি ঘটেছিল? গুরুতর ঘটনাটি লেখো।

9. নীচের যেকোন একটি প্রশ্নের উত্তর দাও। (অনধিক ১২০ টি শব্দে) 5X1=5

ক) আসানসোলের ফুটপাতে হকার উচ্ছেদ সম্পর্কে পত্রিকার সম্পাদকের কাছে একটি পত্র দাও।

খ) ‘জলই জীবন – জল বাঁচাও’ – এই বিষয়ে একটি অনুচ্ছেদ রচনা করো।

Name _____ Sec _____ Roll No. _____

CODE – B

BURNPUR RIVERSIDE SCHOOL, BURNPUR

PT-3 EXAMINATION [2023-2024]

BENGALI (L2)

CLASS – X

TIME : 1½ Hrs.

Maximum Marks : 40

সাধারণ নির্দেশিকা :

এই প্রশ্নপত্রের দুটি SECTION রয়েছে – A ও B

ক্রমানুসারে ও প্রশ্নের পার্শ্ববর্তী নির্দেশ অনুসারে উত্তর লেখো।

SECTION – A

১) নিম্নলিখিত অনুচ্ছেদটি পড়ে সঙ্গে দেওয়া প্রশ্নগুলির সঠিক উত্তরটি নির্বাচন করো। (যে কোনো একটি) – 1×4=4

A) লর্ড কার্জন তখন বাংলাদেশকে দুভাগ করেছেন। বঙ্গভঙ্গ আন্দোলনে সারা দেশ আলোড়িত। এই আন্দোলনে স্কুলের ছেলেরা পর্যন্ত যোগ দিয়েছে। বঙ্কিমচন্দ্রের ‘বন্দেমাতরম্’ গান তখন জাগিয়ে তুলেছে দেশকে। বঙ্কিমচন্দ্র দেশে লোককে বুঝিয়েছেন, আমাদের দেশই আমাদের মা, তিনিই দুর্গা। ব্রিটিশ সরকার দেশের লোকের আন্দোলনে ক্ষেপে উঠেছে। কড়া নোটিশ পাঠানো হয়েছে স্কুলে-কলেজে যাতে ছাত্ররা এই আন্দোলনে যোগ না দেয়। যারা দেবে তাদের কড়া শাস্তি দেওয়া হয় যেন। খোকনের বয়স তখন দশ বছর। মেলা থেকে খোকন একটা মাটির দুর্গা প্রতিমা কিনেছিল। খোকন তার মাকে বলল দুর্গাই দেশমাতা। দুর্গা প্রতিমা অর্থাৎ, দেশমাতাকে সে পূজো করবে।

তাদের বাড়ির উঠানেই খোকন চারখানা ইট দিয়ে ছোটো বেদি করে ফেলল একটা। বেদিতে আসন বিছিয়ে প্রতিমা রাখা হল, ফুলের মালা পরানো হল, ভোগ রাঁধা হল। পাড়ার ছেলেমেয়েরা মিলে ‘বন্দেমাতরম্’ গান গাইতে লাগল। ‘বন্দেমাতরম্’ ধ্বনিতে সারা পাড়া মুখরিত হয়ে উঠল।

এমন সময় কান্ড ঘটল। সেই রাস্তা দিয়ে হাফ্ প্যান্ট পরা এক লম্বা চওড়া সাহেব যাচ্ছিল। তখন সাহেবরা ‘বন্দেমাতরম্’ শুনলে ক্ষেপে যেত। ‘ডাম্ ইওর দেশমাতা’ বলেই বুটসুদ্ধ এক লাথি মারল দুর্গা প্রতিমার পুতুলের ওপর। পুতুল ছিটকে পড়ে ভেঙ্গে গেল। সাহেব পিছন ফিরতে না ফিরতেই খোকন তার হাঁটুর পিছনদিকটা কামড়ে ধরল। সাহেব পা ছুঁড়তে লাগল, বেতটা দিয়ে মারতে লাগল, খোকনকে কিন্তু ছাড়াতে পারল না। সাহেব শেষে তাকে টানতে টানতে থানায় নিয়ে হাজির হলেন। সাহেবের হাঁটু থেকে হু হু করে রক্ত পড়ছে, কন্সটেবলরা মেরে মেরে খোকনকে অস্ত্রান করে ফেলল। সর্বাঙ্গ ক্ষত-বিক্ষত হয়ে গেল তার। থানায় গারদে আটকে রাখল তাকে। খোকন তারপরই দিনই প্রবল জ্বলে মারা গেল।

(ক) লর্ড কার্জনের বঙ্গভঙ্গের প্রতিবাদে যে আন্দোলন হয় তার নাম –

(অ) স্বদেশি আন্দোলন (আ) অসহযোগ আন্দোলন

(ই) আইন অমান্য আন্দোলন (ঈ) আগস্ট আন্দোলন

(খ) দুর্গা প্রতিমা হল –

(অ) দেবতার প্রতীক (আ) শক্তির প্রতীক

(ই) দেশমাতার প্রতীক (ঈ) শিবের প্রতীক

(গ) ‘বন্দেমাতরম্’ গানটি লিখেছিলেন –

(অ) রবীন্দ্রনাথ ঠাকুর (আ) বঙ্কিমচন্দ্র চট্টোপাধ্যায়

(ই) অতুল প্রসাদ সেন (ঈ) রজনীকান্ত সেন

(ঘ) পদান্তর – সময়।

(অ) সাময়িক (আ) সমর

(ই) সময়কালীন (ঈ) সমন্বয়

অথবা

B) পিতৃদেব প্রায়ই ভ্রমণ করিয়া বেড়াইতেন, বাড়িতে থাকিতেন না। তাঁহার তেতালার ঘর বন্ধ থাকিত। খড়খড়ি খুলিয়া, হাত গলাইয়া ছিটকিনি টানিয়া, দরজা খুলিতাম এবং তাঁহার ঘরের দক্ষিণ প্রান্তে একটি সোফা ছিল – সেইটিতে চুপ করিয়া পড়িয়া আমার মধ্যাহ্ন কাটিত। একে তো অনেক দিনের বন্ধ-করা ঘর, নিষিদ্ধ প্রবেশ, সে ঘরে যেন একটা রহস্যের ঘন গন্ধ ছিল। তাহার পরে সম্মুখের জনশূন্য খোলা ছাদের উপর রৌদ্র ঝাঁঝ করিত, তাহাতেও মনটাকে উদাস করিয়া দিত। তার উপরে আরও একটা আকর্ষণ ছিল। তখন সবেমাত্র শহরে জলের কল হইয়াছে। তখন নতুন মহিমার ঔদ্যে বাঙালিপাড়াতেও তাহার কার্পণ্য শুরু হয় নাই। শহরের উত্তরে দক্ষিণে তাহার দক্ষিণ্য সমান ছিল। সেই জলের কলের সত্যযুগে আমার পিতার স্নানের ঘরের তেতালাতেও জল পাওয়া যাইত। ঝাঁঝি খুলিয়া দিয়া অকালে মনের সাধ মিটাইয়া স্নান করিতাম। সে স্নান আরামের জন্য নহে, কেবলমাত্র ইচ্ছাটাকে লাগাম ছাড়িয়া দিবার জন্য। একদিকে মুক্তি, আর-একদিকে বন্ধনের আশঙ্কা, এই দুইয়ে মিলিয়া কোম্পানির কলের জলের ধারা আমার মনের মধ্যে পুলক-শর বর্ষণ করিত।

বাহিরের সংস্রব আমার পক্ষে দুর্লভ থাক্, বাহিরের আনন্দ আমার পক্ষে হয়তো সেই কারণেই সহজ ছিল। উপকরণ প্রচুর থাকিলেও মনটা কুঁড়ে হইয়া পড়ে, সে কেবলই বাহিরের উপরেই সম্পূর্ণ বরাদ্দ দিয়া বসিয়া থাকে; ভুলিয়া যায়, আনন্দের ভোজে বাহিরের চেয়ে অন্তরের অনুষ্ঠানটাই গুরুতর। শিশুকালে মানুষের সর্বপ্রথম শিক্ষাটাই এই। তখন তাহার সম্বল অল্প এবং তুচ্ছ, কিন্তু আনন্দলাভের পক্ষে ইহার চেয়ে বেশি তাহার কিছুই প্রয়োজন নাই। সংসারে যে হতভাগ্য শিশু খেলার জিনিস অপরিাপ্ত পাইয়া থাকে তাহার খেলা মাটি হইয়া যায়।

(ক) লেখকের বাবার ঘরের দক্ষিণপ্রান্তে ছিল একটি –

(অ) আলমারি

(আ) টেবিল

- (ই) চেয়ার (ঈ) সোফা
- (খ) লেখকের বাবার শোবার ঘর ছিল –
- (অ) নীচের তলায় (আ) তেতলায়
- (ই) চার তলায় (ঈ) দু-তলায়
- (গ) কে প্রায়ই ভ্রমণ করিয়া বেড়াইতেন ?
- (অ) মাতামহ (আ) পিতৃদেব
- (ই) ভ্রাতা (ঈ) কন্যা
- (ঘ) বিপরীত শব্দ – সম্মুখ
- (অ) পশ্চাৎ (আ) অগ্র
- (ই) গমন (ঈ) অপবিত্র

২) সঠিক উত্তরটি নির্বাচন করো (যে কোনো দুটি) : 1×2=2

- (ক) ‘মার্জারী কমলাকান্তকে চিনত, সে লাঠি দেখে কোনো রকম ভয় পাওয়ার ভাব দেখাল না।’ – সাধু ভাষায় রূপান্তরিত করলে হবে –
- (অ) মার্জারী কমলাকান্তকে চিনত, সে লাঠি দেখিয়া বিশেষ ভয় পাওয়ার লক্ষণ প্রকাশ করিল না।
- (আ) মার্জারী কমলাকান্তকে চিনত, সে যষ্টি দেখিয়া বিশেষ ভীত হওয়ার লক্ষণ প্রকাশ করিল না।
- (ই) মার্জারী কমলাকান্তকে চিনত, সে লাঠি দেখিয়া বিশেষ ভয় পাওয়ার লক্ষণ প্রকাশ করল না।
- (ঈ) মার্জারী কমলাকান্তকে চিনত, সে লাঠি দেখিয়া বিশেষ ভয় পেল না।
- (খ) ‘তখন সে নিতান্ত হতাশ হইল এবং তথা হইতে প্রস্থান করিল।’ – সরল বাক্যে রূপান্তরিত করলে হবে –

(অ) তখন সে নিতান্ত হতাশ হইয়া তথা হইতে প্রস্থান করিল।

(আ) যখন সে নিতান্ত হতাশ হইল তখন সে তথা হইতে প্রস্থান করিল।

(ই) হতাশ হয়ে তিনি প্রস্থান করলেন কী ?

(ঈ) হতাশ হলেন এবং প্রস্থান করলেন।

(গ) ‘যদিও বাবুটির স্বাস্থ্য গেছে তবুও শখ ষোলো আনাই বজায় আছে।’ –
বাক্যটি –

(অ) সরল

(আ) জটিল

(ই) যৌগিক

(ঈ) কোনোটিই নয়

৩) সঠিক উত্তরটি নির্বাচন করো (যে কোনো তিনটি) :

1×3=3

(ক) “অমৃতের জবাব আমাকে বদলে দিয়েছে।” – বক্তা কে ?

(অ) ইসাব

(আ) অমৃতের বাবা

(ই) ইসাবের বাবা

(ঈ) অমৃত

(খ) ইসাবের বাড়িতে কে আছে ?

(অ) শুধু মা

(আ) শুধু বাবা

(ই) বাবা-মা দুজনেই

(ঈ) কেউই না

(গ) “সেদিকে ভুলেও একবার তাকালেন না বিরাগী।” – বিরাগী কীসের দিকে
তাকালেন না ?

(অ) টাকার থলির দিকে

(আ) জগদীশবাবুর দিকে

(ই) ভবতোষ-অনাদির দিকে

(ঈ) দর্শকদের দিকে

(ঘ) ‘আপনিই বিরাগী?’ – কে, কাকে বলেছিলেন ?

(অ) ভবতোষ হরিদাকে

(আ) জগদীশবাবু হরিদাকে

(ই) হরিদা অনাদিকে

(ঈ) হরিদা জগদীশবাবুকে

৪. সঠিক উত্তরটি নির্বাচন করো (যে কোনো তিনটি) :

1×3=3

(ক) রাধামুকুন্দ ও শশিভূষণ পরস্পরের -

(অ) সহোদর ভাই

(আ) নিকট সম্পর্কের ভাই

(ই) পিতা ও পুত্র

(ঈ) গ্রাম সম্পর্কে ভাই

(খ) শশিভূষণের একমাত্র জমিদারি পরগনার নাম -

(অ) রাজশাহি

(আ) এনাংশাহি

(ই) মীরপুর

(ঈ) চট্টগ্রাম

(গ) রাধামুকুন্দ সংসার খরচের সমস্ত টাকা এনে দিতেন -

(অ) ব্রজসুন্দরীর

(আ) শশিভূষণের

(ই) রাসমণির

(ঈ) তার মা-এর হাতে

(ঘ) “তুমি গেলে আমার কিসের শান্তি ?” - উক্তিটি করেছেন -

(অ) শশিভূষণ

(আ) ব্রজসুন্দরী

(ই) রাসমনি

(ঈ) এক প্রতিবেশী

SECTION – B

৫. নিম্নলিখিত প্রশ্নগুলির উত্তর দাও (যে কোনো আটটি) -

1×8=8

(ক) কাল সন্ধ্যাবেলায় এই ঘর ভরে দিতে হবে। (সাধুভাষায় রূপান্তরিত করো)।

(খ) বরং তার কষ্ট আরও বেড়ে গেল। (সাধুভাষায় রূপান্তরিত করো)।

(গ) কাব্য তুমি রহিয়াছ আমরণ, জীবনের সাজে। (চলিত ভাষায় রূপান্তরিত করো)।

- (ঘ) বৎসে! আমি যে তোমায় আন্তরিক ভাবে ভালো বাসিতাম, তাহা তুমি বিলক্ষণ জান। (চলিত ভাষায় রূপান্তরিত করো)।
- (ঙ) কিন্তু এটা যে কতবড়ো ভুল তা কয়েকটা স্টেশন পরেই সে অনুভব করল। (সাধুভাষায় রূপান্তরিত করো)।
- (চ) পরিশ্রমীরা জীবনে কৃতকার্য হয়। (জটিল বাক্যে পরিণত করো)।
- (ছ) শেষের কবিতাটি লেখা হয় শেষ অধ্যায়ে গিয়ে। (জটিল বাক্যে রূপান্তরিত করো)।
- (জ) রাজা জবাব শুনিয়া অবস্থাটা বুঝিলেন। (যৌগিক বাক্যে পরিণত করো)।
- (ঝ) বিদ্যাहीন ব্যক্তি আছে, তবে সে সমাজে উপেক্ষিত। (সরল বাক্যে পরিণত করো)।
- (ঞ) উনি যদি আপত্তি না করেন তবে আমার আপত্তি নেই (সরল বাক্যে পরিণত করো)।

৬. যে কোনো একটি প্রশ্নের উত্তর দাও :

5×1=5

- (ক) “বাহালি বৌদি, আজ থেকে আপনার ছেলে আমার।” – বক্তা কে ?
বাহালি বৌদির ছেলেটি কে ? বক্তা কেন এমন কথা বলেছেন ?

অথবা

- (খ) “খাঁটি মানুষ তো নয়, এই বহুরূপীর জীবন বেশি কী আশা করতে পারে?” – বহুরূপী জীবনের এই ট্রাজেডি পাঠ্য ‘বহুরূপী’ গল্প অবলম্বনে আলোচনা করো।

৭. যে কোনো একটি প্রশ্নের উত্তর দাও –

5×1=5

(ক) কবি জয় গোস্বামীর ‘অস্ত্রের বিরুদ্ধে গান’ কবিতায় যুদ্ধবিরোধী মনোভাবের যে প্রকাশ ঘটেছে তা নিজের ভাষায় বিবৃত করো।

অথবা

(খ) ‘জীবনের জন্য

একসঙ্গে একাকারে ভরে নিই।’

কাদের জীবনের জন্য ? একসঙ্গে একাকারে কী ভরে নেওয়ার কথা বলা হয়েছে ? আলোচ্য পংক্তিটির মধ্যে দিয়ে কবি কী বোঝাতে চেয়েছেন ?

৮. যে কোনো একটি প্রশ্নের উত্তর দাও –

5×1=5

(ক) “রাধামুকুন্দ দুই করতলে লজ্জিত মুখ লুকাইয়া কাঁদিতে লাগিল।” – প্রসঙ্গ উল্লেখ করে কারণ বিশ্লেষণ করো।

অথবা

(খ) “মনের যথার্থ যে ভাব সে অন্তর্যামী জানেন, আর পৃথিবীতে যদি কেহ বুঝিতে পারে তা হয়তো তুমি পারিবে।” – কোন প্রসঙ্গে কে, কাকে আলোচ্য উক্তিটি করেছেন ? ঘটনাটি নিজের ভাষায় লেখো।

৯. যে কোনো একটি প্রশ্নের উত্তর দাও –

5×1=5

(ক) অনুচ্ছেদ রচনা :

লোকসংস্কৃতি : স্বরূপ ও বৈচিত্র্য

অথবা

(খ) তোমার এলাকায় একটি বড়ো জলাশয় ও পার্ককে নষ্ট করে একটি বহুতল বাড়ি নির্মাণ হচ্ছে। একজন সচেতন নাগরিক হিসাবে বাংলার সংবাদপত্রে একটি চিঠি লেখো।

=====

Name: _____ Sec: _____ Roll No.: _____

CODE: A

BURNPUR RIVERSIDE SCHOOL, BURNPUR
PERIODIC TEST - 3 [2023-2024]
SECOND LANGUAGE (SANSKRIT)
CLASS: X

Time: 1½ Hrs.

Maximum Marks: 40

“सर्वेषाम् प्रश्नानाम् उत्तराणि लिखत”

1. अधोलिखितम् अनुच्छेदम् पठित्वा प्रश्नानाम् उत्तराणि लिखत - (5)

ज्ञानप्राप्ति कृते अनेकानि साधनानि भवन्ति। कक्षायां वयं पुस्तकेभ्यः ज्ञानं प्राप्नुमः, परं व्यावहारिकं ज्ञानं जगतः प्राप्तुं शक्यते यद्धि जीवनाय परमोपयोगि। व्यावहारिकज्ञानस्य प्राप्ति कृते लोकव्यवहारः सर्वाधिकं महत्त्वपूर्ण साधनमस्ति। लोकव्यवहारज्ञानं देशस्य विभिन्नप्रदेशानां पर्यटनेन सरलतया भवति। सममेव तत्रत्य-संस्कृति-वेषभूषा-वातावरण-भूगोल-इतिहास-उत्सव-प्रथादीनां विषयाणां ज्ञानं भवति। एतदेव कारणं यद् विद्यालयेषु छात्राणां कृते अवकाशकाले शैक्षणिकयात्रायाः आयोजनं क्रियते।

I. एकपदेन उत्तरत -

1×2=2

(क) विद्यालयेषु शैक्षणिकयात्रायाः आयोजनं कदा क्रियते?

(ख) व्यावहारिकं ज्ञानं कस्मै परमोपयोगि?

II. पूर्णवाक्येन उत्तरत -

1×1=1

(क) विभिन्नप्रदेशानां पर्यटनेन केषां ज्ञानं भवति?

III. भाषिक - कार्यम् -

1×2=2

(क) 'साधनानि' इति पदस्य किं विशेषण पदं अत्र प्रयुक्तम् ?

(अ) आयोजनं (ब) महत्त्वपूर्ण (स) अनेकानि (द) विद्यालयेषु

(ख) 'प्राप्नुमः' इति क्रियापदस्य कर्तृपदम् किम् ?

(अ) कक्षायां (ब) वयम् (स) जीवनाय (द) छात्राणां

2. भवती रमा । मातुः अस्वस्थताविषये लिखिते पत्रे रिक्तस्थानानि पूरयित्वा पत्रम् पुनः लिखत।

½×10=5

छात्रावासतः

तिथिः -----

आदरणीयाः (i) -----

सादरम् (ii) -----

अहम् अत्र कुशलिनी। भवतः पत्रात् (iii) ----- अस्वस्थताविषये ज्ञात्वा (iv) -----

अस्मि। आगामि मासे (v) ----- परीक्षाः भविष्यन्ति इति कारणेन गृहम् आगन्तुम् (vi) -----

--- अस्मि। समये – समये मात्रे (vii) ----- यच्छंतु इति प्रार्थये। परीक्षायाः अनंतरम् (viii) ---
 ----- गृहम् आगमिष्यामि। (ix) ----- मम प्रणामाः। भवदीया (x) ----- रमा।
 मञ्जूषा –(मातुः ,पितृचरणाः ,चिंताकुला ,औषधम् ,अशक्तः ,अहं ,सुता, प्रणामा : ,
 विद्यालये ,मातृचरणयोः।)

3.अधः प्रदत्तम् चित्रम् दृष्ट्वा प्रदत्त शब्दानाम् सहायता पञ्च वाक्यानि संस्कृतेन
 लिखत । 1x5 = 5



मञ्जूषा

उद्यानम्, अवकाशः, भ्रमणार्थम्, जनाः, बालिकाः,
 बालकाः, भोजनम्, वृक्षाः, अधः, क्रीडन्ति, खादन्ति,
 भ्रमन्ति, सन्ति, कन्दुकेन, पादपाः, अस्ति, नद्याः, तटे,
 सर्वे, प्रसन्नाः

4. अधोलिखितवाक्यानाम् संस्कृतेन अनुवादं कुरुत । 1x4=4

(क) वह पुस्तक पढ़ेगा। (ख) राजा दशरथ के चार पुत्र थे।

(ग) हम दोनों छात्र हैं। (घ) यह मेरा विद्यालय है।

5.सन्धिं सन्धिच्छेदं वा कुरुत । 1x4=4

(क) मीनः + अयम् = ----- (ख) हरिश्चलति = ----- + -----

(ग) बालस्तत्र = ----- + ----- (घ) भक्तः + शोभते = -----

6. रेखांकित अशुद्धपदं संशोध्य लिखत । 1x3=3

(क) वयं श्वः प्रदर्शनीं गच्छामः । (गच्छामि, गमीष्यामि, गमिष्यामः)

(ख) दशरथस्य चतस्रः पुत्राः आसन् । (चत्वारि, चत्वारः, चतुर्षु)

(ग) सः बुद्धिमती कानने एकं व्याघ्रं ददर्श। (तत्, सा, ताः)

7. प्रकृतिप्रत्ययौ संयोज्य विभज्य वा लिखत - ½x4=2

(क) बलवत् + डीप् = ----- (ख) कृपण + टाप् = -----

(ग) किशोरी= ----- + ----- (घ) प्राचीना= ----- + -----

8. समासं विग्रहं वाकुरत -

1X3 =3

(क) एकम् एकम् प्रति= ----- (प्रत्येकम्/एकमेकमप्रति)

(ख) उमाशंकरौ= ----- (उमाः शंकरः च/उमा च शंकरः च)

(ग) यथेच्छं= ----- (इच्छाम् अनतिक्रम्य / इच्छाभिः
अनतिक्रम्य)

9. एकपदेन उत्तरत -

1X3 =3

(क) कस्य शोभा एकेन राजहंसेन भवति?

(ख) कृशकायः कः आसीत् ?

(ग) अतिथि केन प्रबुद्धः ?

10. स्थूलपदानि आधृत्य प्रश्ननिर्माणम् कुरुत -

1X3=3

(क) उभौ शवं चत्वरे स्थापितवन्तौ।

(ख) भृङ्गाः रसालमुकुलानि समाश्रयन्ते।

(ग) मालाकारः तोयैः तरोः पुष्टिं करोति।

11 अधोलिखितानां शब्दानां पुरतः उचितं विलोमशब्दं कोष्ठकात् चित्वा
लिखत।

1X3=3

शब्दाः

विलोमशब्दः

(क) परुषा ----- {पौरुषी, कोमला, कठोरा}

(ख) कृतज्ञता ----- {कृपणता, कृतघ्नता, कातरता}

(ग) विमूढधीः ----- {सुधीः, निधिः, मंदधीः}

=====

Name: _____ Sec: _____ Roll No.: _____

CODE-B

BURNPUR RIVERSIDE SCHOOL, BURNPUR
PERIODIC TEST - 3 : [2023-2024]
SECOND LANGUAGE (SANSKRIT)
CLASS: X

Time: 1½ Hrs.

Maximum Marks: 40

निर्देशाः - सर्वेषां प्रश्नानाम् उत्तराणि संस्कृते लिखत-

1. अधोलिखितम् गद्यांशम् पठित्वा प्रश्नानाम् उत्तराणि लिखत -

अमर्त्यसेनः इति नाम एव संस्कृतमयम्। अमर्त्यसेनवर्यस्य जन्म शान्तिनिकेतने अभवत्। अस्य नाम गुरुदेवेन रवीन्द्रनाथवर्येण चितम्। अस्य नाम निर्दिशन् सः उक्तवान् आसीत्। "अमर्त्यसेनः" इत्येषः शब्दः संस्कृतमूलः अतः एतस्य उच्चारणम् स्पष्टं स्यात्, यतः अर्थपरिवर्तनं न भवेत्। शान्तिनिकेतने वसन् अमर्त्यसेनः बाल्ये संस्कृताभ्यासं कृतवान्। तस्य तीव्रः अभिलाषः अपि आसीत् यत् मातामहः क्षितीशमोहनसेन इव अहम् अपि प्रसिद्धः संस्कृतविद्वान् भवेयम् इति।

(I) एकपदेन उत्तरत् -

1x2 =2

(क) अमर्त्यसेनस्य मातामहस्य नाम किम् आसीत्?

(ख) कुत्र वसन् अमर्त्यसेनः संस्कृताभ्यासं कृतवान् आसीत्?

(II) पूर्णवाक्येन उत्तरत् -

1x1 =1

(क) अमर्त्यसेनस्य नामविषये निर्दिशन् रवीन्द्रनाथवर्यः किमुक्तवान्?

(III) भाषिक- कार्यम् -

1x2 =2

(क) 'अस्य नाम' इत्यत्र 'अस्य' इति पदं कस्मै प्रयुक्तम्?

(ख) 'स्यात्' इत्यर्थे किं क्रियापदम् अनुच्छेदे प्रयुक्तम्?

खण्ड -ख (रचनात्मकम् -कार्यम्)

2. भवान् हिसार नगरे स्थितः सोमनाथः। भवतः मित्रं आनन्दः दिल्लीनगरे वसति। तं परीक्षायाम् सफलतायै वर्धापन-पत्रं लिखत। $\frac{1}{2} \times 10 = 5$

(i) -----

-

-

प्रिय मित्र, (ii) ----- !

अत्र कुशलं (iii)-----I अद्यैव तव परिणामः (iv) -----
----- तव सफलताम् ज्ञात्वा मम मनसि (v)----- प्रसन्नता
जाता। मम एषा प्रसन्नता(vi) -----जाता यदा अहम् तव नाम
योग्यता सूचौ(vii) ----- I त्वया सप्त - शतानि अंकाः प्राप्ताःI
त्वं निश्चित-रूपेण (viii)----- प्राप्स्यसिI त्वया परिवारस्य
विद्यालयस्य च नाम उज्ज्वलीकृतम्I

अस्याम् उज्ज्वल - सफलतायाम् अहम् (ix)----- हार्दिकं वर्धापनं
यच्छामि उज्ज्वल - भविष्याय च कामयेI मातृपितृचरणेषु प्रणामः।

तव अभिन्नहृदयं मित्रम्,
(x)-----

मंजूषा- {महती, आगतः, छात्रवृत्तिम्, तुभ्यम्, हिसार-नगरतः,
सोमनाथः,

तत्रास्तु, आनन्द, अधिकतरा, अपश्यम्}

3..चित्राधारितम् संस्कृते पञ्च वक्यानि लिखत -

1x5=05



पुस्तकालयः, पुस्तकानि, इव, अत्र, बहूनि, संरक्षितानि, अस्ति, एषः, ज्ञानकोषः,
आवश्यकम्, पुस्तकानि, ज्ञानाय, छात्राः, पठन्ति, भवन्ति

4.पञ्च सरलवाक्यानाम्संस्कृतभाषायाम् अनुवादम् कुरुत - 1x4=4

- (i) वह घर जाती है ।
- (ii) मैं दशमी कक्षा में पढ़ती हूँ ।
- (iii) तुम्हारा घर कहाँ है?
- (iv) मेरा घर बर्नपुर है ।

5.संधिम् वा विच्छेदम् कुरुत -

1x4=4

- (i) व्याघ्रोऽपि = ----- + -----
- (ii) भवतोर्गुरुः = ----- + -----
- (iii) नमस्कारः = ----- + -----
- (iv) धनुष्टंकारः = ----- + -----

6. अधोलिखितवाक्येषु रेखांकितपदम् अशुद्धम् अस्ति प्रदत्तविकल्पेभ्यः

उचितम् उत्तरम् चित्वा लिखत -

1x3=3

(i) रामः फलं खादसि। (खादति , खादतः , खादन्ति)

(ii) वृक्षात् पत्राणि पतति। (पततः , पतन्ति , पतसि)

(iii) अहं नाटकम् द्रक्ष्यंति। (द्रक्ष्यामि , पश्यति , द्रक्ष्यसि)

7. अधोलिखितानाम् पदानाम् प्रकृति -प्रत्ययौ विभज्य लिखत - $\frac{1}{2} \times 4 = 2$

(i) प्राचीना = ----- + ----- (ii) अनासक्त + टाप् = -

----- (iii) गौर + ङीप् = -----

(iv) विद्वस् + ङीप् = -----

8. समस्तपदम् लिखत -

1x4=4

(i) महान् आत्मा येषाम् = ----- (ii) वाचि पटुः = --

(iii) न हितम् = ----- (iv) विमूढा धीः यस्य सः = -

9. (I) एकपदेन उत्तरत -

$\frac{1}{2} \times 4 = 2$

(i) अतिथि केन प्रबुद्धः ?

(ii) कं निकषा मृतशरीरम् आसीत् ?

(iii) न्यायाधीशः किं नाम धेयः आसीत् ?

(iv) सुपुष्टदेहः कः आसीत् ?

10. पूर्णवाक्येन उत्तरत -

1x2=2

(i) जनः किमर्थम् पदातिः गच्छति ?

(ii) निर्धनः जनः कथं वित्तम् उपार्जितवान् ?

11. अधोलिखितम् श्लोकस्य अन्वयम् मंजूषातः शब्दम् नीत्वा रिक्तस्थानानि

पूरयत -

1x4=4

एक एव खगो मानी वने वसति चातकः ।

पिपासितो वा म्रियते याचते वा पुरंदरम् ।

अन्वयः -एक एव (i) ----- खगः चातकः (ii)-----
- वसति । वा (iii)----- म्रियते पुरंदरम् (iv)-----
-- वा ।

मंजूषा - (याचते , मानी , पिपासतो , वने)

=====